

NOTAT

OPPDRAG	Temaprogram- Estetisk plan Vestby sentrum	DOKUMENTKODE	10208030-01 -LARK-NOT-002
EMNE	Temaprogram beplantning	TILGJENGELIGHET	Åpen
OPPDRAGSGIVER	Vestby kommune	OPPDRAGSLEDER	Fredrik Myhre Haugerud
KONTAKTPERSON	Ragnar Joakim Nese	SAKSBEHANDLER	Kristine Holte og Anne Mette Norenberg
KOPI		ANSVARLIG ENHET	Landskap

Innhold

1	Innledning	2
2	Konsept	2
2.1	Historie	2
2.2	Landskap og vegetasjon	3
2.3	Sammenhengende grønstruktur	5
2.4	Vegetasjonsbruk	5
2.5	Jord og jordkvalitet	6
3	Temaplan for beplantning	7
3.1	Oppbygging av temaprogrammet	7
3.2	Beplantning i veianlegg:.....	7
3.2.1	Anbefalte arter i veianlegg	8
3.3	Beplantning på torg og plasser	9
3.3.1	Anbefalte arter på torg og plasser	10
3.4	Beplantning i offentlige parker	11
3.4.1	Anbefalte arter i offentlige parker	11
3.5	Plantekasser i offentlige anlegg.....	12
3.5.1	Anbefalte arter i plantekasser	12
3.6	Private gårdsrom og forplasser.....	13
3.6.1	Anbefalte arter i private gårdsrom og forplasser	13
3.7	Regnbed og åpne overvannsløsninger	15
3.7.1	Anbefalte arter i regnbed og ved åpne overvannsløsninger	15
4	Referanser.....	16

REV.	DATO	BESKRIVELSE	UTARBEIDET AV	KONTROLLERT AV	GODKJENT AV
02	25.02.2020	Rev. Tekst etter tilbakemelding	KRISTINH	AMN	AMN
01	12.03.2020	Rev plantenavn	ANMN	ANMN	ANMN
00	05.02.2020	Utarbeidet	KRISTINH/AMN	AMN	AMN

1 Innledning

Temaprogram for beplantning er et tillegg til Estetisk plan for Vestby [1]. Formålet med programmet er at det skal brukes som en veileder og verktøy, slik at det er enkelt å finne planter som kan passe inn i nye Vestby sentrum. Programmet beskriver prinsipper for beplantningen i de ulike gatestrukturer, parker, torg og plasser i Vestby sentrum. Temaprogrammet konkretiserer hva som legges til grunn for utformingen av Vestby sentrum og målet er at de offentlige rommene skal opparbeides med gode estetiske kvaliteter. Det legges vekt på at grøntstrukturen skal bidra til et attraktivt sentrum i Vestby med en helhetlig utforming.

Prinsippene som presenteres i temaprogrammet anbefales brukt som verktøy for tiltakshavere, gårdeiere, byplanleggere og arkitekter, saksbehandlere, politikere og andre som vil være involvert i utviklingen av sentrum. I tillegg til Temaprogram for beplantning er det utarbeidet:

- Temaprogram for møblering
- Temaprogram for belysning
- Temaprogram for sentrumsgulv

2 Konsept

2.1 Historie

Vestby har en lang jordbrukshistorie, og mølla har vært et viktig grunnlag for utviklingen av Vestby sentrum. I dag er det ikke lenger sagbruk i Vestby, mens mølla fortsatt er i drift. Landskapet består av dyrket mark og skogkledde åser. Det dyrkes hovedsakelig korn og gårdene som er tilknyttet driften ligger på høydedrag omkring sentrum.

Vegetasjonen i Vestby skal bygge opp under stedets stolthet og historie og bidra til et grønt og frodig sentrum. Frukthager har vært en viktig del av landbrukslandskapet, hagene og livsgrunnlaget til menneskene i Vestby i århundrer. Det samme gjelder for jordbruk og kornproduksjon som er en viktig del av livsgrunnlaget for gårdene.



2.2 Landskap og vegetasjon

Teksten er hentet fra: Kartlegging av naturtyper. Verdisetting av biologisk mangfold i Vestby kommune, Siste sjans rapport 2004-2008 [5]

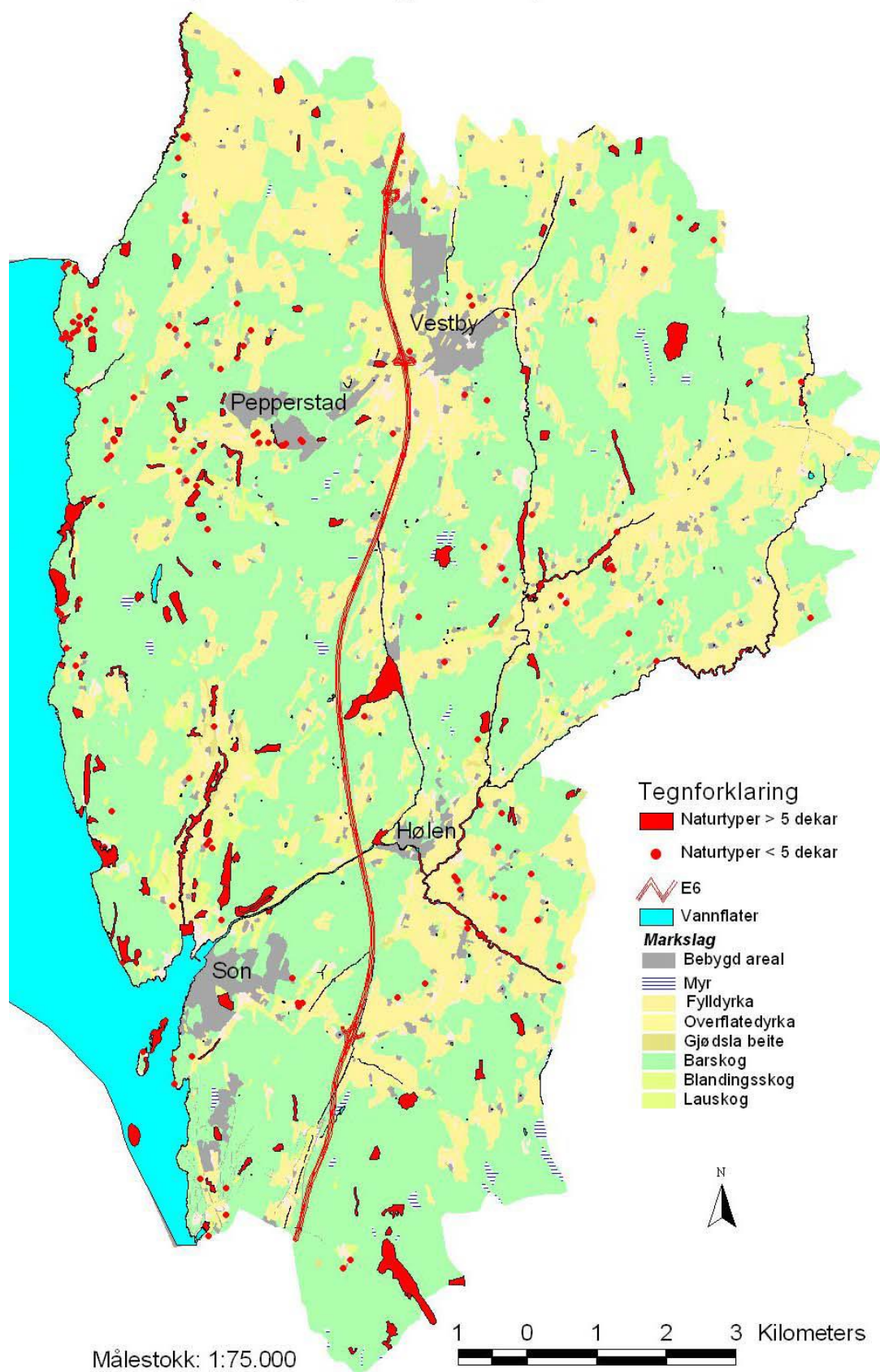
Vestby kommune er preget av åpent kulturlandskap med spredte dammer og skogkledde åser. Ferskvann utgjør ca 0,5 km². Skog utgjør ca 87 km², myr 1 km², og ca. 37 km² jordbruksarealer (dyrkamark og beiter). Resten utgjøres av bebyggelse og infrastruktur (se figur 1). Vestby er en utpreget lavlandskommune der alt areal ligger under 150 meter over havet. Hele kommunen ligger under marin grense, som i området er på mellom 180 og 200 meter over havnivå.

Vegetasjonen gjenspeiler i stor grad klima, geologi og løsmasseforhold. Med hensyn på vegetasjon er Vestby tredelt. På de skinnere kollene med tynnere løsmasser og sur berggrunn øst for E6 er det jevnt over fattig vegetasjon. Områdene domineres av barskog med innslag av boreale løvtrær som bjørk, osp, selje og rogn. Vanligste vegetasjonstyper er blåbærskog, småbregneskog, bærlyngskog og til dels lavskog på de fattigste og tørreste knausene. Myrtypene er fattige med innslag av furumyrskog og røsslyng-blokkebærskog. Engpreget vegetasjon finnes spredt i glenner og på tidligere beita mark.

På flatere partier og i små daler finnes rikere vegetasjon på marine avsetninger. Her finnes høgstaudeskog, storbregneskog og rik, frodig lågurtskog. Der grunnvannsstanden også er høy finnes rikere sumpskog. I slike rike leirskogstyper er myskegras gjerne dominerende gressart dersom skogen ikke er for tett. På vestsiden av E6 mot kysten kommer det inn plantesamfunn som er mer varmekrevende og som stiller større krav til en rikere berggrunn. I den sørvendte skråninga mot Son nord for Hølenelva er det et forholdsvis rikt planteliv med innslag av svarterteknapp, korsved, leddved og nattfiol. Flere steder langs kysten vokser det enkeltstående barlind. I rikere brunjordsløvskog vokser det stedvis vårmarihånd og stortveblad. På skrinne strandberg finnes forholdsvis artsrike plantesamfunn i en mosaikk mellom vegetasjonsløse bergflater. Her vokser blodstorkenebb på de rikeste partiene og denne arten er brukt som en viktig skilleart når lokaliteter av denne typen er blitt valgt ut. Ellers finnes kantkonvall, vill-lin, hvitbergknapp, broddbergknapp, slåpetorn, markmalurt og rundskolm med flere. På rullesteinstrender og grus/sandstrender vokser det ofte strandrug, strandsmelle, åkersvineblom, strandvortemelk, tangmelde, strandstjerne og veldig mange strender har et eller flere eksemplarer med strandkål. I Skjellvika er en lokalitet betegnet som kalkeng. Her vokser det harekløver, storblåffær, kransmynte, slåpetorn og åkermåne i enga. Antakelig ligger enga på rikere skjellsand enn det som finnes mange andre steder. Gjøva og deler av Storholmen og Saueholmen har et artsmangfold knyttet til berg og engvegetasjon som ikke finnes naturlig i andre deler av kommunen. Her vokser en rekke sørlige arter som f. eks. drakehode, nikkesmelle, liguster og dunhavre.

For å videreutvikle landskapskvalitetene i kommunen er det ønskelig å benytte hovedsakelig norske arter til beplantning i Vestby sentrum. Mange arter som i dag benyttes i grøntanlegg er oppført på fremmedartslista i artsdatabanken, og har ofte potensiale og risiko for å spre seg i norsk natur. Det er derfor ønskelig å benytte stedegne arter og arter som har norsk frøopprinnelse.

Fordeling av viktige naturtyper i Vestby kommune, 10. desember 2004



Figur 1 Kart fra rapport siste sjanse 2004-2008, Karlegging av naturtyper i Vestby. Kartet viser at Vestby sentrum grenser til store jordbruksarealer og barskog

2.3 Sammenhengende grønnstruktur

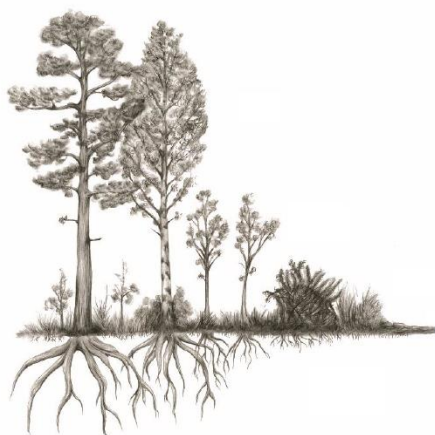
Grønnstrukturen i Vestby skal bidra til sammenheng mellom parker, idrettsanlegg, lekeplasser, skolegårder og andre grøntområder. Denne sammenhengende grønnstrukturen skal bidra til å opprettholde biologisk mangfold, og kan bestå av områder med vegetasjon og grønne korridorer. Det bør derfor planlegges vegetasjon i flere sjikt slik at det dannes et nettverk for de ulike bestandene. Vegetasjonen skal foruten å være frodig og hardfør, ha en pryddverdi som bidrar til å gjøre Vestby sentrum unikt. I Garderveien er det spesielt aktuelt med en allé, ettersom dette kan gi en «grønn korridor» gjennom Vestby sentrum, som fortsetter over Sentrumsbroen og oppover Vestbyveien.

Vegetasjonssjiktene har ulike egenskaper og funksjoner:

Tresjiktet: Trær oppleves annerledes fra avstand enn på nært hold. Trær og trekker eller treklynger kan forme det store landskapsbildet og bidra med linjeføring og markering av landskapsformer. Trærne er romdannende og kan gi le og beskyttelse. Trær har også en viktig funksjon med å rense luften og ta opp svevestøv gjennom hele året. I Vestby skal tresjiktet ha et variert uttrykk også i trekker. Det er for eksempel ønskelig å benytte flere arter i trekkene langs sentrumsveiene. Dette vil skape dynamikk og variasjon både med tanke på farge, tekstur, volum og form. Fruktrær kan benyttes for å fremheve Vestbys historie og knytte tradisjon med nåtid. Bruk av frukttrær må allikevel vurderes nøye med tanke på fruktsetting og vedlikehold.

Busksjikt: Busker i ulike høyder kan benyttes som leskapende og romdannende elementer. Busker skjerner mot innsyn og utsyn og kan også bidra til demping av støy og bedre luftkvaliteten lokalt. Det anbefales å kombinere vintergrønne og løvfellende arter, og benytte busker med spesielle farger eller blomster.

Bunnsjikt- Bunnsjiktet består av bunndekkerne, stauder, gress, moser, urter og løkplanter og bidrar til å heve det estetiske uttrykket i anleggene. Bunndekkere kan også bevisst benyttes for å hindre spredning av ugress. De fleste gressarter har stor pryddverdi også om vinteren da aksene som oftest blir stående. Prydgress er nært beslektet med korn, og bruk av disse, i midtrabatter og plantefelt vil bidra til å forankre den delen av identiteten som er knyttet til korndyrking i kommunen.



Figur 2 Tresjikt, busksjikt og bunnsjikt. Skisse: UIO

2.4 Vegetasjonsbruk

I planleggingen av uteareal og grøntanlegg skal det vurderes om noe av den eksisterende vegetasjonen og naturpregede områder kan bevares. Dette gjelder spesielt for større enkelttrær eller tregrupper. Slike trær har stor estetisk verdi og tilfører området det står i en egenart. Det skal også vurderes om den eksisterende vegetasjonen er en viktig del av landskapsbildet. Bevaring av

eksisterende vegetasjon er i tillegg fordelaktig med tanke på økologisk mangfold og habitat for dyr og insekter.

Beplantningen i Vestby skal bestå av arter med **norsk genetisk variasjon**. Dette vil bidra til en robust grønnstruktur som virker positivt på de lokale økosystemene, samtidig som det bidrar til å ta vare på vår egen plantekulturarv. Det finnes få løkplanter med norsk opprinnelse, men det er allikevel ønskelig å benytte løkplanter i grøntanleggene i Vestby. Det skal benyttes arter som setter blomster hvert år. Slike arter er for eksempel botaniske tulipaner, perleblomst, snøklokke og rutelilje.

Årtidsvariasjon

Vegetasjonen endrer seg med årstidene og det bør planlegges med tanke på årtidsvariasjon. Arter med ulik blomstringsperiode og variasjon i bladfarge kan kombineres slik at anlegget får et allsidig og spennende uttrykk gjennom hele sesongen. Kombinasjon av vintergrønt og løvfellende er å anbefale. Arter med frøkapsler og bær er også viktige for fugler og dyr i tillegg til de estetiske kvalitetene.

Universell utforming:

Mennesker med astma og allergi reagerer på stoffer og allergener i miljøet omkring seg. På skoler og i barnehager bør det unngås arter som fremmer allergiske reaksjoner eller inneholder gift. I sentrumsområdene bør det unngås store grupper av arter med mye allergener. Hensyn til trygghet og oversiktighet er tema som må tas med i planleggingen. Vegetasjon kan benyttes til å dimensjonere og skape gode oppholdsrom, samtidig som det gir stedet en egenart og gjenkjennbare kvaliteter- det kan for eksempel være en spesiell form eller en sterk farge.

2.5 Jord og jordkvalitet

Ved etablering av nye grøntanlegg må det vurderes hva slags jord som er best egnet til formålet. De fleste anlegg består av både trær, busker og stauder, og jordtype og jorddybde må tilpasses slik at plantene får utviklet seg optimalt.

Jorden som velges bør være/ha:

- Lett å håndtere
- Ha god vannlagrings- og vannledningsevne.
- Torvfri
- Fri for ugress, frø og plantedeler
- Stabil med tanke på evne til å motstå pakking- gjelder spesielt gressareal
- Stabil med tanke på terreng, slik som erosjon i bratte skråninger
- Organisk materiale- moldholdig topplag

Jorddybder som anbefales:

- Trær: minst 120 cm (1 kubikk per tre)
- Buskfelt: minst 60 cm
- Staudefelt: minst 40 cm

Se også Estetisk plan for Vestby [1] kapittel 2.2.3.

3 Temaplan for beplantning

3.1 Oppbygging av temaprogrammet

Temaprogrammet beskriver ulike typer av grøntanlegg som er aktuelle å anlegge i Vestby sentrum. Anleggene er delt inn i seks kategorier:

1. Veianlegg
2. Torg og plasser
3. Offentlige parker
4. Plantekasser i offentlige anlegg
5. Private gårdsrom og forplasser
6. Regnbed og åpne overvannsløsninger

I de påfølgende kapitlene presenteres anbefalinger for utforming og arter til bruk i de ulike typene grøntanlegg. Arborist Kenneth Thomassen har utarbeidet en planteliste med anbefalte arter som følger som vedlegg til denne temaplanen [2]. Denne plantelisten er ikke uttømmende, men en veileder til norske arter som er vurdert som egnet i Vestby sentrum. Plantelisten beskriver blant annet hvor salttolerante plantene er. I dette temaprogrammet er det trukket ut noen anbefalte arter fra denne listen, men det oppfordres å gå gjennom den komplette listen i planleggingen av grøntanleggene. Andre arter kan fritt tilføres, men de skal være egnet for stedets klimasone og stedlige forhold, og skal ha norsk frøkilde. I tillegg skal det vurderes risiko for spredning utenfor anlegget de etableres i. Alle planter skal leveres med dokumentasjon på herkomst.

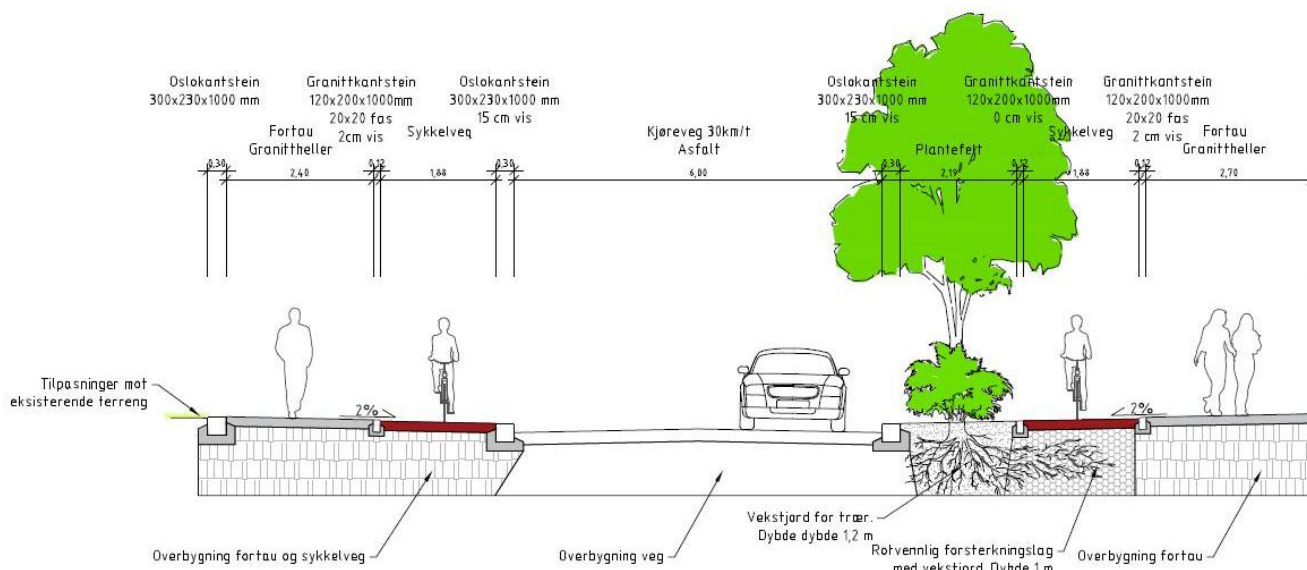
3.2 Beplantning i veianlegg:

Vegetasjonsbruk er et viktig virkemiddel for god opplevelse i gaterommet. Mange mennesker beveger seg langs ferdselsårene i Vestby og riktig bruk av vegetasjon kan tone ned den negative påvirkningen som skapes av biltrafikk. For gående og syklende vil varierende vegetasjonsbruk være med på å redusere skalaen av veianlegget, og gjøre veiene mer attraktivt å bevege seg langs. I tillegg har planter en rensende effekt på luften og på overvann. Fortauene og sykkelfeltene heller mot grøntrabattene slik at overvannet infiltreres her. Det forutsettes brukt lave busker for å hindre at det blir uoversiktlig, sikre sikt og skape trygghet. Planter som benyttes skal være robuste og velges for å minimere vedlikeholdsbehov. Det skal gjøres miljørisikovurdering av plantene som velges. Alle berørte arealer skal settes i stand og revegeteres.

Trær langs veier og gater bør være relativt store ved planting. Det skal benyttes forskjellige arter i de ulike anleggene, slik at det ikke blir ensartede trerekker. Trærne skal ha gjennomgående stamme slik at de egner seg for oppstamming. Ingen greiner skal stikke ut over kjørebane lavere enn 4 m over bakken. Langs sykkelfelt bør ikke greinen stikke lavere ut enn 3,5 m over bakken. Treslag med stor frukt og bærsetting tiltrekker seg fugler, og gir mye søl på biler og veibane. Trær ved parkeringsplasser og i smale rabatter bør derfor være sorter med liten frukt og bærsetting.

Busker som benyttes i grøntarealene langs gatene skal ha en maks høyde på 80 cm for å ivareta gode siktlinjer. Vegetasjon langs veier er ekstremt utsatt for veistøv og salter. Ved valg av arter skal det tas hensyn til dette. Valg av vegetasjon skal også kunne tåle beskæring godt slik at de kan holdes nede på ønsket høyde. Nåletrær binder svevestøv også om vinteren og det kan med fordel benyttes i lavere rabatter.

Jorddybden skal være 1,2 meter i rabatter med trær. Jorddybden skal minimum være 60 cm der det kun er busker/stauder.



Figur 3 Prinsipp for oppbygging av grøntrabatt i veianlegg

3.2.1 Anbefalte arter i veianlegg

Tresjikt:

- Sorbus aucuparia SVEN® E ('Eplsv')- Rogn
- Acer platanoides fk Vestby- Spisslønn
- Tilia cordata- Småbladlind
- Sorbus hybrida fk Nordfjord E- Rognasal
- Populus tremula 'Erecta'- Søyloesp
- Alnus glutinosa fk Sauherad E- Svartor
- Betula pubescens Liv ('Eplliv')- Dunbjørk

Busksjikt:

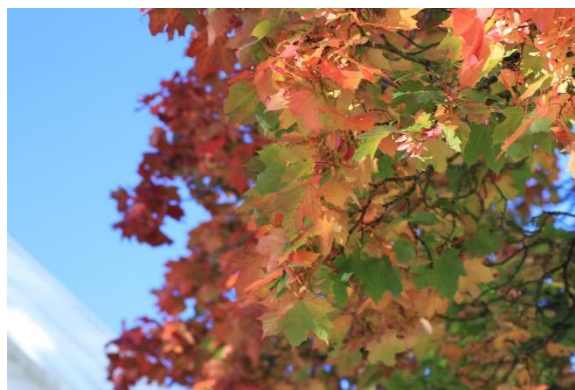
- Juniperus communis 'Tyrihans' E- Einer
- Juniperus communis Nona Tromling- Einer
- Salix glauca - Sølvierv
- Salix aurita 'Sauherad' - Ørevier
- Salix lanata 'Kvikne' E- Ullvier

Bunnsjikt:

- Leymus arenarius- Strandrug
- Geranium sanguineum- Blodstorkenebb
- Sedum anglicum- kystbergknapp
- Thymus praecox ssp.Arcticus- Norsk timian
- Silene dioica- Rød jonsokblom
- Festuca altissima- Skogsvingel
- Sanguisorba officinalis 'Sanna' og 'Arnheim' (40 og 150 cm) -Blodtopp
- Tulipa sylvestris- Villtulipan



Figur 4 Rogn er et dekorativt og nyttig tre. Foto: Eliteplanter.no



Figur 5 Lønn med fine høstfarger. Foto: Eliteplanter.no



Figur 6 Sølvpil gir variasjon i farger og tidlig blomstring om våren. Foto: alchetron.com



Figur 7 Blodstorkenebb er en god bunndekker med dekorative blomster. Foto: Plantasjen.no

3.3 Beplantning på torg og plasser

De nye torgene og plassene i Vestby sentrum blir viktige oppholdsrom for befolkningen i Vestby. De skal tilpasses bruk av innbyggere i alle aldersgrupper, og vil bli benyttet til både opphold, servering, lek og arrangement. Alle torg og plasser skal utformes med høy standard og vegetasjonen må tilpasses designet og bruken. Vegetasjonen skal oppleves som frodig og grønn. Ved valg av trær må det fullvoksne treets størrelse vurderes, slik at treets dimensjoner tilpasses rommets størrelse. Dette for å unngå store slagskygger og eventuelt konflikt med omkringliggende konstruksjoner. Trær med mye bær og sevje bør unngås i områder med harde dekker. I planleggingen må det også vurderes om plantene vil bli utsatt fra salt og saltsprut om vinteren.

Busker som benyttes kan plantes i friere rabatter, slik at det danner et mykt uttrykk mot harde dekker og overflater. Det er også aktuelt å benytte flyttbare plantekasser på torg og plasser. I bed og plantekasser kombineres små trær, busker, stauder og bunndekker slik at de har en pryddverdi gjennom hele sesongen. Med tanke på Vestby sin historie og jordbrukslandskap er det aktuelt å bruke ulike typer pryddress i beplantningen.

Der det skal etableres åpen lokal overvannshåndtering benyttes arter som beskrevet i kapittel om regnbred 3.7.

3.3.1 Anbefalte arter på torg og plasser

Tresjikt:

- Quercus robur fk Ås- Sommereik
- Pinus sylvestris- Furu
- Acer platanoides Spisslønn fk Vestby- Spisslønn
- Tilia cordata- Småbladlind
- Acer platanoides KORSA® fk Ås- Spisslønn
- Sorbus aucuparia SVEN® E ('Eplsve')- Rogn

Busksjikt:

- Fagus sylvatica- Bøk
- Ligustrum vulgare ØYVILL® E ('Epløyv')- Liguster
- Viburnum opulus 'Tingvoll'- Krossved
- Rosa mollis- Steinnype
- Rosa 'Hurdalsrose'- Hurdalsrose
- Lonicera periclymenum-Vivendel
- Salix starkeana- Blåvier

Bunnsjikt:

- Calamagrostis arundinacea- Snerprørkvein
- Leucanthemum vulgare- Prestekrage
- Geranium sanguineum- Blodstorkenebb
- Sanguisorba officinalis 'Sanna' og 'Arnheim' (40 og 150 cm h)- Blodtopp
- Briza media- Hjertegress
- Veronica spicata- Aksveronika
- Carex flacca- Blåstarr



Figur 8 Furu kan også benyttes på torg og plasser.
Foto: eliteplanter.no



Figur 9 Bøkehekk er god som skjerm og romdannende element. Foto: Hoveplantesalg.no



Figur 10 Blodtopp er dekorativ i kombinasjon med flere sorter gress. Foto: gardenia.net



Figur 11 Snerprørkvein Foto: Geir Arne Evje

3.4 Beplantning i offentlige parker

Parker og grønne lunger er en viktig del av den sammenhengende grønnstrukturen i Vestby. Vegetasjonen i parkene skal være mer naturlig og med variasjon i former og farger. Frie hekker benyttes som romdannende elementer. Vegetasjonen kan gjerne invitere til lek ved for eksempel å lage gjemmesteder eller bueganger av pil. Det kan også etableres engvegetasjon i parker og andre friområder i Vestby sentrum. Etablering av engvegetasjon må vurderes med tanke på bruk, estetikk og drift. Engblandinger som benyttes må være basert på en norske arter.

Trær plantes i plen eller grusareal. Det kan eventuelt anlegges et felt med bunndekkerer rundt stammen for å lette skjøtsel og beskytte stammen mot påkjørsel av klippeutstyr.

I parkene håndteres overvannet i åpne løsninger. Beplantning i regnbed er beskrevet i kapittel 3.7.

3.4.1 Anbefalte arter i offentlige parker

Tresjikt:

- *Betula pendula* `Dalecarlica` E- Ornäsbjørk
- *Prunus avium* KLOSTER[®] E ('Eplklo')-Fuglekirsebær
- *Prunus padus* 'Heggkolla'- Hegg
- *Salix daphnoides*- Doggpil- ved vann
- *Sorbus aucuparia* SVEN[®] E ('Eplsve')- Rogn
- *Picea abies*- Gran
- *Pinus sylvestris*- Furu
- *Quercus robur* fk Ås- Sommereik

Busksjikt:

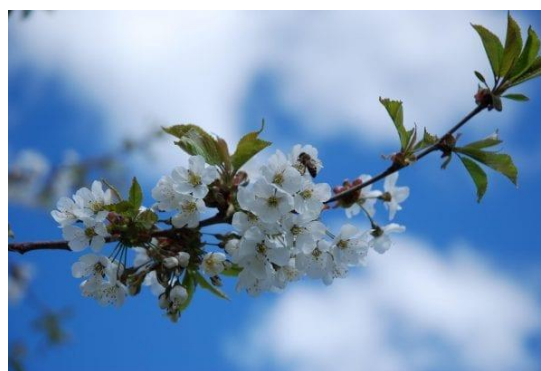
- *Corylus avellana*- Hassel
- *Ribes nigrum* Kristin E- Solbær
- *Rosa pimpinellifolia* 'Stanwell Perpetual'- Trollnyperose
- *Rosa* `Hurdalsrose` - Hurdalsrose
- *Juniperus communis* 'Nona'[®] Oskeladden' E- Einer
- *Salix daphnoides* 'Elverum' Til fletting- Pil
- *Viburnum opulus*-Krossved

Bunnsjikt:

- *Hedera helix* 'Trondheim'- Eføy
- *Geum rivale*- Enghumleblom
- *Silene dioica*- Rød jonsokblom
- *Molinia caerulea*- Blåtopp
- *Fragaria vesca*-Markjordbær
- *Tulipa Turkestanica*- Tulipan Turkestanica
- *Muscari armeniacum*- Krukkeperleblom



Figur 12 Ornäsbjørk krever stor plass, men er svært dekorativ. Foto: eliteplanter.no



Figur 13 Fuglekirsebær gir næring til både insekter og fugler. Foto: eliteplanter.no



Figur 14 Solbær kan benyttes i parker. Foto: eliteplanter.no



Figur 15 Markjordbær Foto: skiforeningen.no

3.5 Plantekasser i offentlige anlegg

Plantekasser er aktuelt å benytte på plasser der det er mye harde dekker eller på steder der det ikke er mulighet å etablere plantebed i grunnen. Dette gjelder for eksempel på Sentrumsbrua. Ved etablering av trær i plantekasser må det påsees at jordvolumet blir tilstrekkelig. Det beregnes vanligvis 1 kubikk jord per tre. Busker i kasser bør ha en vekstform som ikke brer seg for mye utover.

Det må etableres en form for vanningsanlegg i plantekassene.

Plantekasser i og rundt private uteserveringer bør også forholde seg til Temaplanen for beplantning og benytte norske arter.

3.5.1 Anbefalte arter i plantekasser

Tresjikt:

- Sorbus neglecta fk Bindal- Rogn
- Sorbus aucuparia SVEN[®] E ('Eplsv')- Rogn
- Betula pubescens Liv ('Eplliv')- Dunbjørk

Busksjikt:

- Rosa 'Hurdalsrose' -Hurdalsrose
- Juniperus communis 'Tyrihans' E – Einer
- Salix lapponum 'Angyl'- Lappvier

Bunnsjikt:

- Clematis sibirica 'Baikal'- Skogranke- klatrer
- Sanguisorba officinalis 'Sanna' og 'Arnheim' (40 og 150 cm h)- Blodtopp
- Molinia caerulea- Blåtopp
- Leymus arenarius- Strandrug
- Geranium sanguineum- Blodstorkenebb



Figur 16 Rogn kan benyttes i plantekasser. Foto: eliteplanter.no



Figur 17 Einer dekker godt og er også grønn om vinteren. Foto: eliteplanter.no



Figur 18 Strandrug tåler salt godt og egner seg i bymiljø. Foto: palmaverde.nl



Figur 19 Blåtopp. Foto: Geir Arne Evje

3.6 Private gårdsrom og forplasser

Private gårdsrom og forplasser omhandler private fellesareal tilknyttet bolig- og næringseiendom. Disse rommene er også en del av den overordnede grønnstrukturen i Vestby og det skal benyttes norske arter også her. Anbefalingene gjelder ikke for private hager og balkonger. Gårdsrom tilknyttet boliger er for mange den nærmeste uteplassen og grønne lunge, og blir benyttet av både barnefamilier og eldre. Spiselige vekster kan med fordel benyttes i disse rommene, slik at beboerne kan ha glede av blomstring og frukter. Fruktbærende trær bør plantes på gressdekke for å unngå søl.

3.6.1 Anbefalte arter i private gårdsrom og forplasser

Tresjikt:

- Malus- Epletre, for eksempel Gravenstein eller Aroma
- Pinus sylvestris- Furu
- Sorbus aucuparia SVEN[®] E ('Eplsve!)- Rogn

- Prunus avium- Søtkirsebær- finnes mange norske sorter
- Acer platanoides f. Vestby- Spisslønn

Busksjikt:

- Vaccinium uliginosum- Blokkebær
- Ribes nigrum Kristin E- Solbær
- Fagus sylvatica- Bøk
- Juniperus communis 'Nona'® Oskeladden' E- Einer
- Hedera helix 'Trondheim'- Eføy
- Humulus lupulus TELEDØL® E ('Epltel')- Humle
- Salix triandra- Mandelpil

Bunnsjikt:

- Calluna vulgaris- Røsslyng
- Fragaria vesca- Markjordbær
- Dryopteris filix-mas- Ormetelg
- Geranium sanguineum- Blodstorkenebb
- Galanthus nivalis- Snøklukke
- Tulipa Turkestanica- Tulipan Turkestanica



Figur 20 Epletrær har både pryde og nytteverdi. Foto: Hageland.no



Figur 21 Røsslyng tiltrekker seg bier og insekter. Foto: skiforeningen.no



Figur 22 Solbær til glede for liten og stor. Foto: eliteplanter.no



Figur 23 Bregnen ormetelg er dekorativ og frodig i kombinasjon med andre blomstrende planter ©: Rolv Hjelmstad

3.7 Regnbed og åpne overvannsløsninger

Åpne overvannsløsninger benyttes både på torg, plasser og i parker. På torg og plasser kan overvannsløsningene gjerne kobles til plantebed via renner i dekket. (se også Estetisk plan Vestby sentrum kap. 2.3)[1].

I parkene etableres naturlige forsengkninger og renner i terrenget slik at vann ledes til beplantede regnbed. Beplantningen må planlegges med tanke på at områdene ofte blir stående uten vann. Artene som velges må derfor tåle både tørre og våtere perioder.

Ved åpning av bekker og anleggelse av dammer bør også sammenkobling med tilleggende områder vurderes. Dette med tanke på tilrettelegging for eventuelle dyr og insekter som beveger seg i bekkeløp og våtdrag. I områdene rundt bekker og vann bør det etableres egnede biotoper for arter som finnes i Vestby. Dette kan bidra til økt dyreliv i sentrum av Vestby. Det bør etableres soner langs vannet uten vegetasjon, slik at det er mulig å komme ned til vannet. Dette kan være i slake skrånninger ned til grunt vann eller plattinger og over grunne partier. Sikkerhet ivaretas ved å etablere en grunnsoner rundt det åpne vannspeilet.

3.7.1 Anbefalte arter i regnbed og ved åpne overvannsløsninger

Tresjikt:

- Salix caprea- Selje
- Prunus padus- Hegg
- Salix alba- Kvitpil
- Alnus glutinosa- Svartor
- Alnus incana-Gråor

Busksjikt:

- Salix spp- Vier
- Myrica gale-Pors
- Hippophae rhamnoides- Tindved

Bunnsjikt:

- Dryopteris filix-mas- Ormtelg
- Myosotis scorpioides - Engforglemmegei
- Iris pseudacorus- Sverdlilje
- Caltha palustris- Bekkeblom- ved vann
- Lythrum salicaria- Kattehale
- Potentilla palustris- Myrhatt
- Carex flaca og Carex rostrata- Starr



Figur 24 Svartor liker å stå i nærhet av vann. Foto: eliteplanter.no



Figur 25 Engforglemmegei Foto ©: Rolv Hjelmsstad



Figur 26 Flaskestarr og andre starrsorter kan benyttes i regnbed. Foto ©: Rolv Hjelmstad



Figur 27 Bekkeblom blomstrer tidlig om våren Foto: nibio.no

4 Referanser

- [1] Estetisk Plan Vestby sentrum, 2018
- [2] Planteliste Norske arter, nye Vestby sentrum, av arborist Kenneth Thommassen, 2019
- [3] Norske planter nye Vestby sentrum, notat av arborist Kenneth Thommassen, 2019
- [4] www.planter.bjorkan.no. Nettside med norske arter
- [5] Kartlegging av naturtyper. Verdisetting av biologisk mangfold i Vestby kommune, Siste sjanse rapport 2004-2008, Terje Blindheim og Kjell Magne Olsen