



# Jezioro Zegrzyńskie

• PRZEWODNIK TURYSTYCZNY REGIONU •

## **Wydawca:**

Starostwo Powiatowe w Legionowie  
ul. gen. Władysława Sikorskiego 11  
05-119 Legionowo

tel. 22 7640 100, fax 22 7640 450  
e-mail: [promocja@powiat-legionowski.pl](mailto:promocja@powiat-legionowski.pl)  
[www.powiat-legionowski.pl](http://www.powiat-legionowski.pl)

## **Opracowanie graficzne, ilustracje i skład:**

Agnieszka Matusiak-Ziółkowska

## **Korekta i redakcja:**

Kalina Babecka

## **Zdjęcia na okładce:**

Mariusz Kraszewski, Paweł Kozarzewski

Copyright for Powiat Legionowski  
Starostwo Powiatowe w Legionowie 2020

ISBN: 978-83-951739-3-6





Szanowni Państwo,  
region Jeziora Zegrzyńskiego to jedno z tych miejsc, które zachwycają, na długo zapadają w pamięć i zachęcają do częstych powrotów. Większość jego obszaru znajduje się w granicach administracyjnych powiatu legionowskiego, który łączy w sobie walory nowoczesnej przestrzeni podmiejskiej ze wszystkimi atrakcjami regionu turystycznego. Coraz więcej osób znajduje tu swój adres, aby żyć, pracować i odpoczywać.

Oferta rekreacyjna okolic Jeziora Zegrzyńskiego należy do najciekawszych na Mazowszu, a jej rozwój i popularyzacja to jeden z naszych priorytetów. Znajdują się tu świetnie zorganizowane zaplecze noclegowe, konferencyjne, gastronomiczne oraz bogata infrastruktura sportowo-rekreacyjna, umożliwiające zróżnicowane i aktywne spędzanie czasu oraz uprawianie sportów, w tym wodnych przez cały rok.





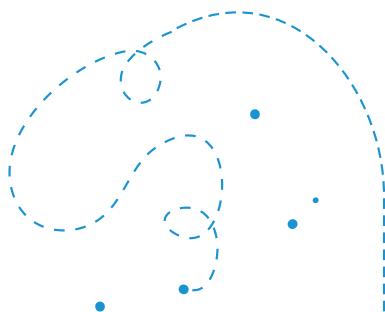
Przedmiotem ogromnej troski z naszej strony są tutejsze zabijki i przyroda. To dziedzictwo, o którego zachowanie zabiegamy, a przekonać się o tym można, przemierzając szlak Polskiej Walczącej, prowadzący przez najpiękniejsze i najcenniejsze miejsca w regionie.

Oddajemy w Państwa ręce przewodnik w wygodnym formacie kieszonkowym, stanowiący kompleksowe opracowanie dotyczące regionu Jeziora Zegrzyńskiego. Jest nieocenioną pomocą dla odwiedzających, którzy znajdą tu wszelkie niezbędne i przydatne informacje. Serdecznie zapraszam w nasze strony.

Sylwester Sokolnicki  
Starosta Legionowski







Jezioro Zegrzyńskie,  
największy akwen  
na Mazowszu,  
to oczko w głowie  
pięciu gmin  
powiatu legionowskiego,  
miejsce uwielbiane przez  
mieszkańców  
oraz turystów.



# REGION

Powiat Legionowski położony jest w centralnej części Niziny Mazowieckiej, w Kotlinie Warszawskiej, w znacznej części w widłach Wisły i Narwi. Zajmuje powierzchnię 39 319 ha i liczy ponad 115 tys. mieszkańców.

W skład Powiatu Legionowskiego wchodzi: gmina miejska Legionowo, gmina miejsko-wiejska Serock oraz trzy gminy wiejskie - Jabłonna, Nieporęt, Wieliszew. Od zachodu Powiat Legionowski graniczy z Powiatem Nowodworskim, od północy z Powiatem Pułtuskim, od wschodu z Powiatami Wyszowskim i Wołomińskim, a od południa z Warszawą.

Powiat Legionowski oraz wchodzące w jego skład gminy mają wiele do zaoferowania odwiedzającym. Oferty turystyczna, rekreacyjna i kulturalna z jednej strony charakteryzują się dużym zróżnicowaniem, a z drugiej idealnie się uzupełniają. Sukces powiatu jako miejsca przyjaznego turystyce, ze stale rozszerzanym katalogiem możliwości w tym zakresie, jest w dużej mierze wynikiem dobrej współpracy samorządów oraz zrozumienia potrzeb osób szukających aktywnego wypoczynku i relaksu.

Jeziro Zegrzyńskie to serce powiatu legionowskiego, urokliwy akwen przyciągający co roku tysiące turystów. Nie brak tu także rozległych kompleksów leśnych oraz wartych zobaczenia zabytków architektonicznych. Niemal na każdym kroku historia przenika współczesność. Znaczna część obszaru powiatu wchodzi w skład Warszawskiego Obszaru Chronionego Krajobrazu. Na jego terenie istnieje dziesięć rezerwatów przyrody. Okolice Jeziora Zegrzyńskiego obfitują w liczne ścieżki i szlaki zarówno piesze, jak i rowerowe, a ich sieć stale się powiększa. Bez problemu można dojechać tu samochodem lub korzystając z transportu publicznego. Przy stacjach kolejowych powstają parkingi, na których zostawić można auto i wyruszyć w dalszą podróż rowerem, pieszo lub komunikacją zbiorową. W niedalekiej przyszłości dotarcie nad sam akwen będzie jeszcze łatwiejsze. Obecnie trwają prace związane z rewitalizacją linii kolejowej nr 28 do Zegrza Południowego. Ich harmonogram przewiduje, że pierwsze składy pojadą tą trasą w 2022 roku.

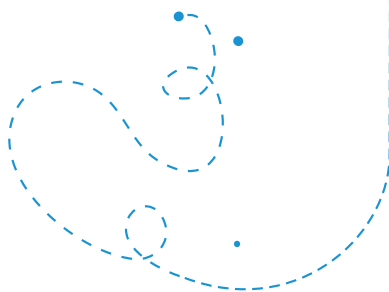


Jeziro Zegrzyńskie  
na wyciągnięcie ręki? Tak!  
Dotrzecie tu samochodem,  
autobusem, pociągiem,  
a nawet samolotem.

Sami zdecydujcie.

Przy stacjach kolejowych  
znajdują się parkingi,  
na których zostawić można  
auto i wyruszyć w dalszą  
podróż rowerem, pieszo  
lub komunikacją zbiorową.

W nieodległych  
Warszawie i Modlinie  
znajdują się porty lotnicze,  
z których dojazd pociągiem  
zajmuje nie więcej  
niż godzinę.



# DOJAZD





Rejon Jeziora Zegrzyńskiego jest dobrze skomunikowany. Bez problemu można dojechać tu samochodem ze wszystkich kierunków Polski, a także transportem publicznym, którego sieć ciągle się rozrasta, podążając za dynamicznym rozwojem tego obszaru.

### **Gmina Jabłonna 20°54'E/52°23'N**

Dojazd z kierunku Warszawy komunikacją zbiorową ZTM: linie nr 723, 731, linia nocna N63. Koleje Mazowieckie - kierunek Modlin (stacja PKP Chotomów lub Janówek). Dojazd z kierunku Legionowa komunikacją zbiorową ZTM: linie nr 723, 731, L-34. Dojazd z kierunku Nowego Dworu Mazowieckiego autobusem L-41 lub Kolejami Mazowieckimi (stacja PKP Chotomów lub Janówek). Samochodem: drogami DK 61 i DW 632.

### **Gmina Legionowo 20°56'E/52°25'N**

Dojazd z kierunku Warszawy komunikacją zbiorową ZTM: linie nr 723, 731, 736 oraz linia nocna N63. Liniami lokalnymi: L-8, L-9, L-10, L-11, L-33, L-34 oraz L-41. Liniami D1, D2, D3, których trasy biegną wyłącznie na terenie Legionowa. SKM: linie S3 i S9. Koleje Mazowieckie KM RL oraz KM R9. Samochodem: drogami DK 61 i DW 632.

### **Gmina Nieporęt 21°02'E/52°25'N**

Dojazd komunikacją zbiorową ZTM: linie nr 705, 735 oraz 736. Liniami lokalnymi L-8 L-31 oraz L-33. Samochodem: drogami DK 61, DW 631, DW 632, DW 633. SKM: linia S3.

### **Gmina Serock 21°04'E/52°31'N**

Dojazd komunikacją zbiorową - liniami PKS. Samochodem: drogami DK 61 i DK 62. Bezpłatnymi liniami autobusowymi Powiatu Legionowskiego nr 7 na trasie Serock - Legionowo oraz nr 8 na trasie Dębe-  
-Legionowo.

### **Gmina Wieliszew 20°96'E/52°45'N**

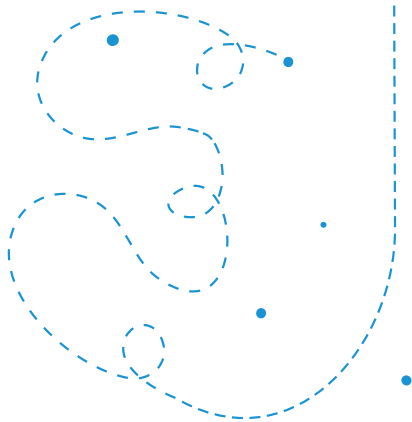
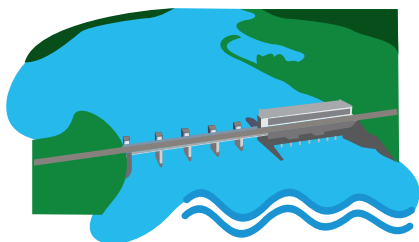
Dojazd komunikacją zbiorową SKM: linia S3 oraz liniami lokalnymi L-9, L-10 lub L-11. Samochodem: drogami DK 61 i DW 62.

Aktualne i szczegółowe informacje na temat transportu publicznego znajdują się na stronach internetowych gmin.





Czy wiedzieliście,  
że Jezioro Zegrzyńskie  
to sztuczny zbiornik,  
który powstał w 1963 roku  
w wyniku  
wybudowania zapory  
na Narwi?



# J E Z I O R O

Jeziro Zegrzyńskie to jedna z największych atrakcji Mazowsza i popularne miejsce wypoczynku zarówno mieszkańców powiatu, jak i gości z zewnątrz - głównie z Warszawy. Posiada świetnie rozwinięte zaplecze noclegowe, konferencyjne, gastronomiczne oraz bogatą infrastrukturę sportowo-rekreacyjną, umożliwiającą ciekawe i aktywne spędzanie czasu oraz uprawianie sportów wodnych przez cały rok. To miejsce idealne dla wszystkich. Bez ryzyka można stwierdzić, że każdy znajdzie tu coś dla siebie. Zarówno zwolennicy aktywnego wypoczynku, miłośnicy sportu, jak i wielbiciele relaksu oraz słodkiego leniuchowania mogą wybierać spośród bogatej oferty podmiotów skupionych wokół największego na Mazowszu akwenu. Nad Jeziorem Zegrzyńskim można uprawiać wiele sportów wodnych, takich jak żeglarstwo, windsurfing, wakeboarding, kajakarstwo i wiele innych. Czyste wody Jeziora obfitują w wiele gatunków ryb i przyciągają amatorów wędkowania. Rejon zachęca do odwiedzania malowniczych zakątków, eksplorowania ścieżek rowerowych i oznakowanych szlaków spacerowych, na których można obcować z pięknem przyrody. Miłośnicy historii i zabytków również nie będą mogli narzekać na nudę. W okolicach zachowało się wiele perełek architektury, a także pozostałości po wydarzeniach sprzed lat.



Powstanie Jeziora Zegrzyńskiego było możliwe dzięki wybudowaniu stopnia wodnego w miejscowości Dębe. Pomysł na realizację tego przedsięwzięcia powstał w 1951 roku, wtedy też określono przybliżoną lokalizację zbiornika. Siedem

lat później tereny te odwiedził Józef Cyrankiewicz, ówczesny premier. Prawdopodobnie wtedy podjęto ostateczną decyzję o budowie zapory, której głównym zadaniem miało być zapobieganie powodziom w dorzeczu dolnej Narwi. Budowę rozpoczęto w 1958 roku, a zakończono w 1963 roku. Wcześniej w miejscu, gdzie obecnie znajduje się tzw. „patelnia” jeziora, mieszkali ludzie. Niestety był to obszar częstego wylewania wód Narwi i Bugu. Według przekazów mieściły się tu także trzy obozy, w których osadzeni byli więźniowie krótkoterminowi. To wła-

Czy wiesz, że...

Jezioro Zegrzyńskie ma swojego legendarnego potwora?

To **Paskuda Zegrzyńska**.

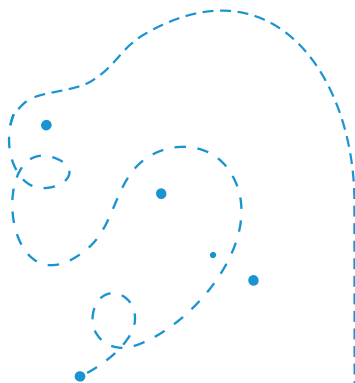
Według przekazu świadków wygląda jak wielka dżdżownica z dużą głową i olbrzymimi uszami. Jest jednak stworzeniem bardzo przyjaznym, zwłaszcza dla życzliwych turystów.



śnie oni pracowali podczas oczyszczania terenu, który przeznaczono na dno obecnego Jeziora Zegrzyńskiego. Inwestycja została zrealizowana w dwóch etapach. Pierwszy z nich obejmował wybudowanie jazu i przepławki dla ryb oraz wszystkich budynków mieszczących się poza korytem rzeki, na jej lewym brzegu. Drugi etap, polegający na wykonaniu zapory, wymagał przegrodzenia Narwi i skierowania jej wód na jaz. Poza zaporą główną powstały również zapory boczne, jedenaście przepompowni do odwadniania terenów i wały ziemne na lewym brzegu rzeki. Przecięcie wstęgi nastąpiło przy okazji obchodów urodzin PRL-u – 22 lipca 1963 roku. Dzień ten przyjęto jako oficjalną datę powstania Jeziora Zegrzyńskiego w rejonie Dębe – Zegrze – Nieporęt – Serock i dalej w stronę Pułtuska. Zbiornik ma powierzchnię 30,3 km<sup>2</sup>, objętość 90 mln m<sup>3</sup> wody i średnią głębokość 2,86 m. Jest źródłem wody dla Warszawy, tu bowiem znajduje się ujęcie Wodociągu Północnego. Na stopniu wodnym piętrzącym wodę w Jeziorze Zegrzyńskim powstała Elektrownia Wodna Dębe - ekonomiczne źródło czystej energii elektrycznej.

Stopień wodny oraz Jezioro Zegrzyńskie wykorzystywane są do produkcji energii elektrycznej, poboru wody przez Wodociąg Północny, rekreacji i sportów wodnych oraz żeglugi (droga wodna II klasy). Stopień Wodny Dębe wraz z Kanałem Żerańskim i służą Żerań tworzą tzw. warszawski węzeł wodny.





Powiat Legionowski  
ma bogatą historię,  
której liczne świadectwa  
widać  
na każdym kroku.  
Warto ją poznać  
i dowiedzieć się  
więcej o regionie.



# H I S T O R I A

## STARE DZIEJE

Najstarsze dowody ludzkiej bytności na terenach dzisiejszego powiatu legionowskiego związane są z okresem paleolitu. W miejscowościach od Skrzyszewa do Legionowa i Wieliszewa odkryto ślady aktywności koczowniczych myśliwych, polujących głównie na stada reniferów. Kulturę tę nazwano świderską. Z kolei w okolicach Wieliszewa i Komornicy znajduje się duże nagromadzenie stanowisk archeologicznych z epoki mezolitu (kultura komornicka). Z okresu neolitu pochodzą liczne stanowiska pomiędzy Wisłą a Narwią, zaliczane do kultury amfor kulistych i kultury ceramiki sznurowej. Osadnictwo epoki brązu reprezentuje kultura trzciniecka i kultura łużycka o charakterze typowo rolniczym, których stanowiska można znaleźć na terenie całego powiatu legionowskiego. Z kolei w epoce żelaza pojawia się kultura grobów kłoszowych (cmentarzysko w Wieliszewie) oraz kultura przeworska (cmentarzysko na terenie CSP w Legionowie), którą identyfikuje się z ludem Wandalów.

Na Mazowszu osadnictwo rozwijało się wzdłuż rzek. Jedną z najstarszych osad był **Serock**, który jednocześnie jest najstarszym miastem w powiecie legionowskim. Serock jest wzmiankowany w tzw. falsyfikacie mogileńskim z datą 1065 roku. W rzeczywistości dokument ten spisano stulecie później, ale przyjmuje się, że oddaje on stan z II połowy XI w.

Serock położony był przy szlakach wodnych na Bugu i Narwi, prowadzących na Ruś i Litwę, oraz przy szlaku lądowym prowadzącym do Prus. Otrzymał prawa miejskie z rąk księcia mazowieckiego Janusza I już w 1417 roku. W 1870 roku Serock, podobnie jak wiele mazowieckich miast, utracił prawa miejskie, a siedzibę gminy przeniesiono do Zegrza. Prawa miejskie przywrócono Serockowi dopiero od dnia 1 stycznia 1923 roku.

Podczas II wojny światowej Serock mocno ucierpiało - miasto zostało zburzone i wyludnione. Turystyczny charakter gmina zawdzięcza utworzeniu w 1963 roku Jeziora Zegrzyńskiego. Wówczas powstały pierwsze ośrodki wypoczynkowe, a podejmowane po 1990 roku przez władze samorządowe działania przyczyniły się do zbudowania rozpoznawalnej marki Serocka.

O ponad 300 lat młodszy jest **Nieporęt**, o którym pierwszy zapis pochodzi z 1387 roku. Około 1619 roku wybu-





dowano tu dwór myśliwski dla króla Zygmunta III Wazy. Tutejsza puszcza nadnarwiańska obfitowała w liczne cieki wodne, dlatego król nakazał „zebrać wody z puszczy”, dzięki czemu powstał Kanał Królewski, w 1963 roku włączony do Kanału Żerańskiego. Po śmierci Zygmunta we dworze chętnie gościli jego synowie Władysław IV i Jan Kazimierz. Temu ostatniemu miejscowość zawdzięcza kościół, który powstał jako wotum dziękczynne po zwycięskim zakończeniu wojny ze Szwedami.

Historia gminy **Jabłonna** sięga początków XIV wieku. W 1339 roku Jabłonna została odnotowana jako osada bartna. Sąsiedni Chotomów po raz pierwszy wzmiankowany w 1391 roku. Chotomów pełnił funkcję centrum duchowego okolicy, będąc siedzibą jednej z nielicznych na tym obszarze parafii. W 1509 roku biskup Erazm Ciołek nakazał zbudowanie w Jabłonce pierwszego dworu – rezydencji biskupów płockich. W 1774 roku Jabłonna stała się własnością słynnego rodu Poniatowskich, a później rodziny Potockich. Pałac wzniesiony na polecenie biskupa Michała Poniatowskiego stał się w XIX w. miejscem pamięci narodowej i celem licznych wycieczek turystycznych.

Gmina **Wieliszew** jest najmłodszą gminą powiatu. Powstała w 1973 roku. Początkowo nazywała się Skrzyszew, a dopiero w 1996 roku przyjęła obecną nazwę. Choć historia samej gminy jest stosunkowo krótka, osadnictwo na tym terenie istniało już od ok. 8000 lat p.n.e. Pierwsze wzmianki pisane na temat obszaru gminy znajdują się w dokumentach kościelnych. W 1254 roku Wieliszew odnotowano jako własność opactwa czerwińskiego.

W 1387 roku biskup płocki Ścibor nakazał wybudowanie tutaj kościoła parafialnego. Drewniane świątynie trawiły kolejne pożary, dopiero w 1962 roku zakończyła się budowa kościoła murowanego. W XVIII w. Wieliszew, podobnie jak Jabłonna, stał się własnością rodu Poniatowskich. W XIX w. właścicielami Wieliszewa zostali Tomasz i Maria Kamieńscy, którzy odkupili majątek od Teresy Tyszkiewiczowej.

W XIX wieku ziemie położone w rozwidleniu Wisły i Narwi zaczęły mieć ważne znaczenie militarne. Po wkroczeniu Napoleona oraz po powołaniu Księstwa Warszawskiego powstał tu trójkąt obronny w oparciu o umocnienia wznoszone w Modlinie, Serocku i na warszawskiej Pradze. Napoleon bywał w wymienionych miejscowościach, gościł także w pałacu w Jabłonie. Twierdze stanowiły podstawę operacyjną do działań przeciw Rosji. Z tego okresu w Serocku zachowały się ziemne fragmenty bastionów twierdzy napoleońskiej z lat 1807-1811.

Pod koniec XIX wieku tereny dzisiejszego powiatu legionowskiego znalazły się w centrum Warszawskiego Rejonu Umocnionego, który wybudowali Rosjanie dla obrony zachodnich krańców carskiego imperium, dostrzegając walory obronne tych terenów i nawiązując do koncepcji Napoleona. Warszawski Rejon Umocniony wyznaczyły trzy twierdze: w Warszawie, Modlinie (wówczas Nowogeorgijewsk) oraz w Zegrzu. Wzniesiono wówczas forty w Dębem, Beniaminowie oraz grupę fortecznych w Janówku. Na rok 1877 przypadają również początki **Legionowa**. Wtedy to w pasie ziemi wykupionej od Potockich pod budowę Drogi Żelaznej Nadwiślańskiej, łączącej Mławę z Kowlem, powstała stacja kolejowa Jabłonna. Przy sta-



cji kolejowej, która stała się podstawowym czynnikiem miastotwórczym, już od początku lat 80. XIX wieku zaczęło kształtować się lotnisko Gucin. Powstało w obrębie obecnych ulic Piłsudskiego - Kościuszki - Warszawskiej. W 1885 roku na terenie lotniska, liczącego 49 morgów i 28 przętów, stało już pięć drewnianych willi. W 1892 roku po drugiej stronie torów powstały koszary carskie. Koszary z charakterystycznej czerwonej cegły zbudowano także w Beniaminowie (dziś Białobrzegi) oraz w Zegrzu Północnym i Zegrzu Południowym. Budowle militarne przesądziły o specyfice terenów położonych na północ od Warszawy. Carskie twierdze i forty, służące niegdyś zaborcy, dziś są atrakcją turystyczną powiatu legionowskiego.

Cechą wspólną lotniska, koszar i powstałej w 1897 roku huty szkła było położenie w bezpośrednim sąsiedztwie stacji kolejowej. W 1919 roku w koszarach odtwarzano pułki niepodległego Wojska Polskiego, nawiązujące do tradycji Legionów Polskich. Na cześć czynu legionowego z początku 1919 roku generał Bolesław Roja nadał koszarom w Jabłonce nazwę Legionowo, nawiązując do osady polowej Legionów Polskich, założonej w 1916 roku na Polesiu Wołyńskim. Dzięki temu gen. Roja uchodzi za „ojca chrzestnego” miasta. Parcelacje majątku Potockich z lat 1925, 1926 i 1928 wyznaczyły terytorium przyszłego Legionowa, początkowo występującego pod nazwą Jabłonna-Legionowa.

Po odzyskaniu niepodległości garnizony carskie zaczęły służyć Wojsku Polskiemu. W sierpniu 1920 roku z legionowskich koszar wyruszyły pod Radzymiń pułki 10. Dywizji Piechoty, dowodzonej przez gen. Lucjana Żeligowskiego. Ich udział przesądził o zwycięstwie Polaków w Bitwie Warszawskiej. W 1929 roku w Zegrzu założono słynne Centrum Wyszkożenia Łączności z popularną podchorążówką. Wraz z okolicznymi garnizonami był to główny ośrodek szkolący polskich łącznościowców. W koszarach po drugiej stronie Narwi zaczął stacjonować 1. Batalion Telegraficzny, a w Białobrzegach 2. Batalion Radiotelegraficzny. W Legionowie stacjonowały 2. Batalion Balonowy, 2. Batalion Mostów Kolejowych, 1. Dywizjon Pociągów Pancernych.

W 1930 roku Minister Spraw Wewnętrznych powołał gminę Legionowo. Miasto wkrótce zasłynęło z produkcji

znakomitych balonów i spadochronów oraz z ośrodka szkolącego saperów kolejowych i załogi pociągów pancernych. We wrześniu 1939 roku Legionowo znalazło się na zapleczu walk o Modlin i Warszawę. 14 września do osady wkroczyły pierwsze jednostki niemieckie. Okres okupacji naznaczyły zbrodnie popełnione na mieszkańcach. 26 lutego 1940 roku w Palmirach rozstrzelano 190 mieszkańców Legionowa, Jabłonny i okolicznych miejscowości. 3 października 1942 roku doszło do likwidacji getta w Legionowie. Kulminacyjnym punktem oporu mieszkańców były walki powstania warszawskiego na ulicach Legionowa w dniach 1-4 sierpnia 1944 roku oraz udział żołnierzy z I Rejonu Legionowo AK w walkach na terenie Puszczy Kampinoskiej. 28 października 1944 roku do Legionowa wkroczyły oddziały Armii Czerwonej, co zapoczątkowało aresztowania miejscowych żołnierzy Armii Krajowej, którzy w następnych latach byli więzieni w obozie NKWD w Borowiczach. W 1952 roku Gmina Legionowo otrzymała prawa miejskie. 1 stycznia 1999 roku, w wyniku reformy administracyjnej kraju, powstał Powiat Legionowski, składający się z gmin Jabłonna, Legionowo, Nieporęt, Serock i Wieliszew.

### HISTORYCZNE MURALE

Tym, co wyróżnia powiat legionowski, a jednocześnie stanowi atrakcję turystyczną, są murale przedstawiające historię regionu, których najwięcej jest w Legionowie. Wśród nich znajduje się najdłuższy mural w Europie. Malowidło powstało w 2016 roku na murze okalającym Narodowe Centrum Kryptologii przy ul. Szwajcarskiej w Legionowie, ma 736 m długości i 2120 m<sup>2</sup> powierzchni. Dzieło autorstwa Rafała Roskowińskiego przedstawia ponad tysiąc lat chwały polskiego oręża - najważniejsze bitwy i operacje w historii polskiego wojska. Inne legionowskie murale znajdują się w przejściu podziemnym





w Centrum Komunikacyjnym (obrazy z motywem wiersza Juliana Tuwima pt. „Lokomotywa”), na budynku II Liceum Ogólnokształcącego przy ul. Królowej Jadwigi 11 (malowidło przedstawia patrona szkoły króla Jana III Sobieskiego), na parkingu wielopoziomowym Centrum Komunikacyjnego (mural prezentuje nazwę „Legionowo” i odniesienia do żołnierskich tradycji miasta) oraz na bloku przy ul. Zegrzyńskiej 25 (obraz powstał z okazji stulecia nadania nazwy Legionowo). Ostatnim dziełem jest mural powstały z okazji przypadającej w 2020 roku 100. rocznicy Bitwy Warszawskiej. Obraz namalowano na ogrodzeniu Narodowego Centrum Bezpieczeństwa Cyberprzestrzeni, od strony ul. Generała Buka, i przedstawia najważniejsze potyczki militarne Bitwy Warszawskiej oraz jej dowódców.

Murale znajdują się także w gminie Serock. W Serocku przy ul. Pułtuskiej w 2008 roku powstało malowidło „Zalew informacji”. Z kolei w 2016 roku na ścianie budynku mieszkalnego, sąsiadującego z Izbą Pamięci i Tradycji Rybackich, powstał mural „Rodowód”, ukazujący historię Serocka od nadania praw miejskich w 1065 roku do odrodzenia samorządu terytorialnego w 1990 roku. Kolejny serocki mural powstał w 2016 roku przy ul. Kościuszki z okazji jubileuszu 600-lecia nadania Serockowi praw miejskich, a w 2018 roku na bloku przy stadionie miejskim powstało malowidło upamiętniające 100. rocznicę odzyskania przez Polskę niepodległości. Z kolei w Zegrzu przy ul. Groszkowskiego powstał mural o powierzchni 200m<sup>2</sup>, przedstawiający sceny związane z ważnymi wydarzeniami i postaciami, które odegrały szczególną rolę w historii miejscowości.



Dzień z dziećmi nad wodą?  
Plażowanie z przyjaciółmi?  
A może romantyczna randka?  
W sezonie  
nad Jeziorem Zegrzyńskim  
działają trzy  
strzeżone kąpieliska.

# PLAŻE



W zasadzie każdy ośrodek położony nad brzegiem Jeziora posiada własną plażę, jednak wyznaczone, ogólnodostępne kąpieliska, na których dyżurują ratownicy WOPR, znajdują się tylko przy plażach publicznych. W sezonie letnim jakość wody w kąpieliskach i miejscach zwyczajowo wykorzystywanych do kąpieli jest regularnie monitorowana i badana.

### **DZIKA PLAŻA W NIEPORĘCIE**

To miejsce wypoczynku tysięcy osób. Tu, poza wodą i piaskiem, znajdują się ścieżki spacerowe, bezpieczny plac zabaw dla dzieci, boiska do siatkówki plażowej oraz węzeł sanitarny. Mniej więcej pośrodku plaży usytuowane zostało drewniane moło o długości 30 metrów. W pobliżu plaży znajdują się sklepy, punkty gastronomiczne oraz wypożyczalnie sprzętu wodnego. Dojechać tutaj można nie tylko samochodem lub rowerem, ale także komunikacją miejską - autobusami i pociągami podmiejskimi.

Adres: ul. Zegrzyńska.

[www.nieporet.pl/galeria/dzika-plaza-w-nieporecie](http://www.nieporet.pl/galeria/dzika-plaza-w-nieporecie)





## PLAŻA MIEJSKA W SEROCKU



Położona jest zaledwie 5 minut piechotą od rynku. Znajdują się tu strzeżone miejsce do kąpeli, boiska do siatkówki plażowej, boisko do koszykówki ze sztuczną nawierzchnią, wodny oraz tradycyjny plac zabaw, stoły do ping-ponga oraz siłownia plenerowa. Jest tu też molo z pomostem pływającym oraz przystanią, gdzie cumują statki realizujące rejsy po Jeziorze Zegrzyńskim. Ścieżki na całym terenie zastępują drewniane kładki, które z powodzeniem mogą spełniać rolę siedzisk. Po plażowaniu można udać się na spacer Bulwarem Nadnarwiańskim. Dodatkową atrakcją jest szereg imprez sportowych i kulturalnych, które odbywają się na terenie serockiej plaży, także poza sezonem.

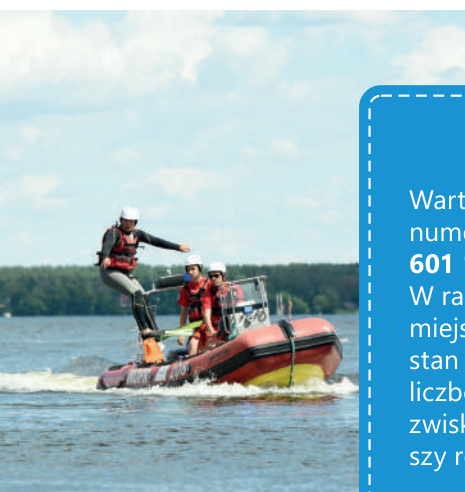
Adres: Bulwar Nadnarwiański.  
[www.serock.pl/1695,plaza-miejska](http://www.serock.pl/1695,plaza-miejska)

## PLAŻA 600-LECIA W WIELISZEWIE

Jest jedną z największych plaż Jeziora Zegrzyńskiego, położona nad brzegiem Narwi. Została zmodernizowana w 2013 roku. Znajdują się na niej bezpieczny plac zabaw, boisko do siatkówki plażowej, stoły do tenisa, ścieżki spacerowe oraz pomost. Plaża jest też areną wielu imprez. Adres: Osiedle 600-lecia.



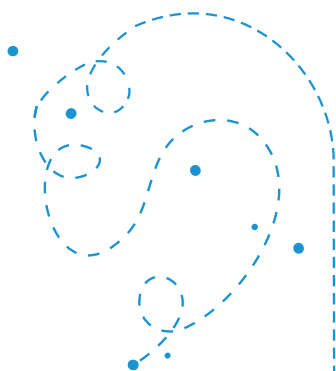
Bezpieczeństwa wypoczywających nad Jezioro Zegrzyńskim strzegą ratownicy z Legionowskiego Wodnego Ochotniczego Pogotowia Ratunkowego oraz policjanci z Komisariatu Rzecznego Policji.



Warto zapamiętać numer ratunkowy nad wodą:  
**601 100 100.**

W razie wypadku zadzwoń, podając miejsce zdarzenia, opisując sytuację, stan osób poszkodowanych i ich liczbę. Koniecznie podaj swoje nazwisko. Nigdy nie przerywaj pierwszy rozmowy z dyżurnym!





W słowniku  
Jeziora Zegrzyńskiego  
słowo nuda nie istnieje,  
bo katalog  
tutejszych atrakcji  
jest niewyczerpany.  
Nie wierzycie?  
Sprawdźcie!



# A T R A K C J E

Region Jeziora Zegrzyńskiego to przede wszystkim miejsce wypoczynku. Sprzyjają temu czyste wody akwenu oraz piękne krajobrazy i przyroda. Po powstaniu Jeziora w 1963 r., w jego bezpośrednim otoczeniu, zbudowanych zostało wiele ośrodków wypoczynkowych i domków letniskowych. Baza noclegowo-gastronomiczna stale się powiększa i obecnie obejmuje gospodarstwa agroturystyczne, kwatery prywatne oraz hotele o zróżnicowanym standardzie, a także niezliczoną liczbę restauracji, tawern i barów.

Przez cały rok region odwiedzają dziesiątki tysięcy osób. Okolice sprzyja relaksowi, uprawianiu wielu dyscyplin sportu, nie tylko związanych z wodą, a także spotkaniom biznesowym, imprezom okolicznościowym oraz rodzinnym wycieczkom.

Co roku organizowanych jest kilkanaście imprez regatowych, w których uczestniczą najlepsi polscy żeglarze. Zimą, kiedy wody Jeziora zamarzają, pojawiają się bojery. Jezioro Zegrzyńskie i jego okolice to raj dla osób, które swój wolny czas spędzają w ruchu. Liczne boiska, ścieżki pieszo-rowerowe, wypożyczalnie sprzętu oraz szkółki uprawiania sportów wodnych sprawiają, że nad Jezioro przyjeżdżają miłośnicy aktywnego wypoczynku. Nie brakuje także atrakcji dla rodzin z dziećmi.

## **REJSY WYCIEZKOWE**

Wiosną i latem po Jeziorze Zegrzyńskim oraz Bugu i Narwi poruszają się pasażerskie łodzie turystyczne. Zarówno



przy Dzikiej Plaży w Nieporęcie, jak i przy plaży miejskiej w Serocku można wsiąść na pokład i rozkoszować się widokami, spędzając przyjemne chwile podczas rejsu. Jest to doskonała forma relaksu i wypoczynku na łonie przyrody. Doskonale sprawdzi się także podczas imprez okolicznościowych, integracyjnych, szkoleniowych oraz rekreacyjnych wycieczek dla dzieci i młodzieży lub wieczorów panieńskich i kawalerskich. Niektóre z łodzi pływają w ramach cyklicznych rejsów, a informacji o tym należy szukać na stronach internetowych przewoźników.

### **Laguna Rejsy Dla Ciebie**

tel. 608 520 090

rezerwacje@rejsydlaciebie.pl, [www.rejsydlaciebie.pl](http://www.rejsydlaciebie.pl)

### **Jagodowy Ryś**

tel. 606 480 890

info@jagodowyrys.pl, [www.jagodowyrys.pl](http://www.jagodowyrys.pl)

### **Albatros**

tel. 798 795 266 (kapitan), tel. 601 221 313 (armator)

dyrektor@zeglugamazowiecka.pl

[www.zeglugamazowiecka.pl](http://www.zeglugamazowiecka.pl)

Dłuższą wyprawę oferują Warszawskie Linie Turystyczne - statek „Zefir” kursuje spod Zamku Królewskiego w Warszawie do Serocka i z powrotem. Bilety można kupić w Punkcie Obsługi Pasażerów przy Dworcu Wileńskim w Warszawie oraz na [www.bilety24.pl](http://www.bilety24.pl).

W sezonie letnim, w weekendy po Bugu i Narwi pływają katamarany pasażerskie. W ten sposób powstało szybkie połączenie Serocka z sąsiadującymi gminami (Dąbrówka, Somianka, Wyszaków) na przystankach: Serock, Cupel, Arciechów, Popowo, Kuligów oraz pojawiła się możliwość skorzystania z urokliwych szlaków rowerowych na tym terenie i licznych atrakcji (polecamy wizytę w skansenie w Kuligowie).

### **Albatros**

tel. 798 795 266 (kapitan), tel. 601 221 313 (armator)

dyrektor@zeglugamazowiecka.pl

[www.zeglugamazowiecka.pl](http://www.zeglugamazowiecka.pl)



## **CENTRUM REKREACJI „NIEPORĘT”**

Tereny dwóch gminnych portów oraz Dzika Plaża nad Jeziorem Zegrzyńskim w Nieporęcie zajmują szczególne miejsce w sportowej ofercie. Dzika Plaża to najchętniej od lat odwiedzane przez turystów i mieszkańców miejsce. W otoczeniu terenów zielonych znajdują się piękna, piaszczysta plaża, spełniająca rygorystyczne wymogi kąpielisko i molo. Do dyspozycji są także siłownia zewnętrzna, boisko do piłki plażowej oraz atrakcyjny plac zabaw dla dzieci. Po sąsiedzku, na dwudziestu hektarach terenu, znajdują się doskonale wyposażone zaplecze dla żeglarzy, z pięcioma nowymi pomostami, oraz skatepark, siłownia zewnętrzna, trzy boiska do piłki plażowej, plac zabaw dla dzieci, park linowy i szkółka windsurfingowa. Wybudowano trasy nartorolkowe oraz ścieżki rowerowe. Z każdego miejsca kompleksu rozciąga się piękny widok na Jezioro Zegrzyńskie. Do portów dojechać można także ścieżką rowerową, prowadzącą wzdłuż ulicy Wojska Polskiego.

## **PUMPTRACK W SKIERDACH**

Prawdziwa gratka dla miłośników „pompowania”, czyli innowacyjny tor rowerowy do uprawiania sportów grawitacyjnych. Jazda po specjalnie wyprofilowanym torze polega na napędzaniu roweru umiejętnym balansem ciała na muldach i zakrętach, nie pedałując. Z toru mogą korzystać także rolkarze oraz amatorzy jazdy na deskorolkach i hulajnogach. Przy pumptracku działa prowadzona przez wolontariuszy bezpłatna wypożyczal-





nia kasków rowerowych. Pumptrack to doskonała forma aktywnej rekreacji na świeżym powietrzu dla całych rodzin. Budzi ogromny entuzjazm nie tylko wśród dzieci. Dla dorosłych stanowi świetny trening całego ciała, efektywny jak wizyta na siłowni. Teren dostępny jest od świtu do zmroku. Na torze w Skierdach organizowane są liczne imprezy i szkolenia z „pompowania”, o których dowiecie się z profilu na Facebooku. Obiekt mieści się w Skierdach przy ul. Nadwiślańskiej 1.

### **SKATEPARKI W LEGIONOWIE I NIEPORĘCIE**

Obiekty, z których mogą skorzystać miłośnicy jazdy na deskorolkach, a także fani akrobacji rowerowych, znajdują się w Kompleksie Pilawa w Nieporęcie (ul. Plażowa 8B) oraz na terenie DPD Arena Legionowo (ul. Chrobrego 50B). W Nieporęcie na użytkowników czeka obiekt o wymiarach 32x18 metrów, przystosowany do jazdy na deskorolkach, łyżworolkach i rowerach, wyposażony w przeszkody typu grindbox, poręczce, coping i funbox.

### **PŁYWALNIE**

**Basen „Wodne Piaski” w Legionowie** to jedna z dwóch miejskich pływalni. Obiekt zlokalizowany przy ul. Piaskowej 1A składa się z 25-metrowego basenu pływackiego, części rekreacyjnej, w której znajdują się mniejszy basen z leżankami i masażem oraz brodzik dla najmłodszych. Największą atrakcją kompleksu jest zjeżdżalnia. Relaks zapewniają jacuzzi i sauna.

**Pływalnia w Legionowie** przy ul. Królowej Jadwigi 11. Obiekt dysponuje basenem sportowym o wymiarach 25x10 metrów i głębokości od 1,17 m do 1,78 m. Na obu pływalniach trenują zawodnicy zrzeszeni w klubie UKS Delfin, odbywają się zajęcia dla szkół i przedszkoli, zorganizowane i indywidualne lekcje pływania, zajęcia dla seniorów i aqua aerobik.

Ponadto na terenie powiatu legionowskiego znajdują się jeszcze: **Aqua Park Hotel Warszawianka w Jachrance** z basenem głównym o wymiarach 20x5 m oraz basenami rekreacyjnymi, zjeżdżalniami i jacuzzi; **Aquapark Fala w Stanisławowie Pierwszym** przy ul. Koncertowej 4 z basenem głównym o wymiarach 25x12,5 m, basenem rekreacyjnym, wanną z hydromasażem, zjeżdżalnią i sauną oraz **pływalnia w Jabłonie** przy ul. Modlińskiej 102 z basenem o wymiarach 18x8 m.



### **DPD ARENA LEGIONOWO**

To nowoczesny, wielofunkcyjny obiekt przystosowany do organizacji halowych zawodów sportowych na najwyższym szczeblu oraz wydarzeń kulturalno-rozrywkowych i wystawienniczych. Sercem obiektu jest boisko główne o powierzchni 1305 m<sup>2</sup> z trybunami dla widzów,



które mogą pomieścić 1989 osób. Mecze ligowe rozgrywają tu miejscowe drużyny piłki siatkowej, piłki ręcznej i koszykówki. Dodatkowo w hali znajdują się siłownia, sala fitness, gabinet odnowy biologicznej, ścianka wspinaczkowa, sala konferencyjna, sezonowa wypożyczalnia rowerów i punkt informacji turystycznej. Obiekt znajduje się przy ul. B. Chrobrego 50B.

### **LODOWISKO „LODOWA ARENA”**

To zadaszone lodowisko miejskie, które w okresie letnim uzupełnia bazę boisk do piłki nożnej. Na miejscu można wypożyczyć łyżwy. Lodowisko mieści się obok kompleksu DPD Arena Legionowo. Najmłodszy mieszkańcy mogą bezpłatnie skorzystać z chodzika „pandy” do nauki jazdy na łyżwach. Dodatkowo istnieje możliwość wykupienia lekcji indywidualnych z instruktorem po wcześniejszym ustaleniu terminu.



### **STADION MIEJSKI W LEGIONOWIE**

Znajduje się na terenie legionowskiego kompleksu sportowego, w bezpośrednim sąsiedztwie DPD Areny Legionowo. W skład stadionu wchodzi boiska piłkarskie o różnych typach nawierzchni, boiska wielofunkcyjne o nawierzchni poliuretanowej, boiska do siatkówki plażo-

wej, boiska Orlik oraz skatepark. Centralny punkt stadionu miejskiego stanowi pełnowymiarowe (105x68 m) boisko piłkarskie z najwyższej jakości naturalną nawierzchnią trawiastą, bieżnią tartanową, akcesoriami treningowymi oraz trybunami dla 1730 widzów. Obok znajduje się boisko piłkarskie ze sztuczną nawierzchnią trawiastą, czyli całoroczny, pełnowymiarowy, oświetlony obiekt z trybunami dla 300 widzów. Stadion jest areną nie tylko dla wydarzeń sportowych. Na jego terenie często organizowane są imprezy plenerowe oraz koncerty.

### **STADION MIEJSKI W SEROCKU**

Zlokalizowany przy ulicy Pułtuskiej 47. W skład kompleksu wchodzi boisko o wymiarach 90,24x57,50 m z nawierzchnią trawiastą, krytą trybuną i 466 miejscami siedzącymi, oraz boisko ze sztuczną nawierzchnią o wymiarach 44x35 m z piłkochwytyami i oświetleniem.

### **PARK ZDROWIA W LEGIONOWIE**

Zwany także Parkiem Seniora, położony jest u zbiegu ulic Jana III Sobieskiego, Bolesława Chrobrego i Piotra Skargi. Oprócz alejek z ławeczkami, siłowni plenerowej i terenu do gry w bule znajduje się tu tężnia solankowa. W letnie wieczory w parku odbywają się potańcówki pod gwiazdami, kameralne koncerty oraz spotkania z zumbą. Od miejskiego zgiełku Legionowa uciec można także do Parku Solidarności na tyłach miejskiego ratusza,





Parku Jana Pawła II przy ul. marsz. Józefa Piłsudskiego i zlokalizowanego przy ul. Handlowej Parku im. Tadeusza Kościuszki.

### **PARK ŚWIĘTOJAŃSKI W WIELISZEWIE**

To otwarta w sierpniu 2020 roku inwestycja Gminy Wieliszew. Zajmuje teren blisko dwóch hektarów, tuż przy Jeziorze Wieliszewskim. Dzieci mogą korzystać z placu zabaw, a amatorzy ruchu na świeżym powietrzu mają do dyspozycji plenerową siłownię, street workout i boisko do siatkówki plażowej. Jest też wiata z miejscem na palenisko. W niedalekiej przyszłości będzie można schronić się przed słońcem w cieniu drzew, które samorządowcy posadzili, aby uczcić 30. rocznicę samorządu terytorialnego. Wstęp na teren parku oraz korzystanie ze wszystkich atrakcji są bezpłatne.

### **PLACE ZABAW**

W okolicach Jeziora Zegrzyńskiego usytuowano wiele bezpiecznych placów zabaw. Kolorowe, rozwijające motorykę urządzenia mogą być wykorzystywane tradycyjnie lub zgodnie z dziecięcą kreatywnością. Bezpośrednio nad Jeziorem bezpieczne place zabaw znajdują się przy



Dzięki Plaży w Nieporęcie, plaży miejskiej w Serocku i plaży przy os. 600-lecia w Wieliszewie. Pozostałe plac zabaw wymienione zostały w zakładce „Dla dzieci” na stronie [jezioro.zegrzynskie.pl](http://jezioro.zegrzynskie.pl).

### **STREET WORKOUT I SIŁOWNIE ZEWNĘTRZNE**

W regionie powstaje wiele plenerowych siłowni, a także obiektów typu street workout, czyli służących do ćwiczeń z użyciem drążków, poręczy i drabinek.

- Strefa OCR, stadion miejski w Legionowie
- Street Workout w Legionowie, ul. Królowej Jadwigi
- Siłownia w Parku Świętojańskim w Wieliszewie
- Siłownia przy plaży miejskiej w Serocku
- Siłownia zewnętrzna przy ul. Pułtuskiej 47 w Serocku
- Street Workout w Stasim Lesie
- Siłownia zewnętrzna na Dzikiej Plaży w Nieporęcie
- Siłownia zewnętrzna w Porcie Pilawa Nieporęt, ul. Wojska Polskiego
- Siłownia zewnętrzna w Zegrzu Południowym na Osiedlu Wojskowym
- Street Workout Chotomów, ul. Partyzantów 124

### **JAZDA KONNA**

Wokół Jeziora Zegrzyńskiego rozlokowane są prężnie działające stadniny. Przy pomocy doświadczonych instruktorów swoją przygodę z jeździectwem może rozpocząć każdy, niezależnie od wieku.

## **PARKI LINOWE**

Idealne miejsce dla tych, którzy lubią wspinać się. Nie trzeba być mocno wysportowanym, aby skorzystać z tego typu atrakcji. Wystarczy chęci, kask i odpowiednio przygotowane miejsce. Liny rozwieszone na różnych wysokościach gwarantują niezapomnianą zabawę, a różnorodne przeszkody sprawiają, że ta zabawa nigdy się nie znudzi. W rejonie działają między innymi Park przy Klubie Piknikowym w Józefowie przy ul. Strużańskiej 15 i Park Linowy w Jachrance przy ul. Serockiej 75.

## **POLE GOLFOWE W RAJSZEWIE**

Klub Golfowy First Warsaw Golf&Country Club w Rajszewie (gmina Jabłonna) położony jest zaledwie 25 km od centrum Warszawy. Kompleks rozciąga się na obszarze 63 ha, w malowniczym krajobrazie doliny Wisły, z naturalnymi jeziorkami oraz wspaniałym starodrzewem. To najstarszy tego typu obiekt w kraju. Więcej informacji: [www.firstwarsaw.pl](http://www.firstwarsaw.pl)

Na uwagę zasługuje również **Zielony Labirynt w Nieporęcie** przy ul. Jana Kazimierza 219. Na 15 tys. metrów kwadratowych pola kukurydzy powstał jedyny na Mazowszu naturalny labirynt, oferujący prawie 4 km ścieżek.



W bezpośrednim sąsiedztwie znajduje się także duży teren rekreacyjno-piknikowy. Labirynt działa sezonowo, dlatego warto śledzić stronę organizatora na portalu Facebook. Sporą atrakcją może być także **pływająca sauna** opalana piecem na drewno. Rezerwacje pod numerem tel. 511 123 450.

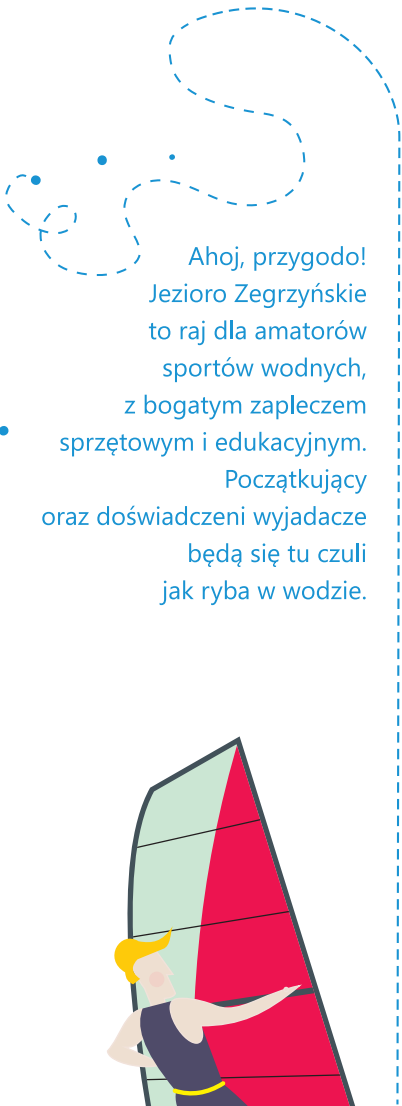
## MORSOWANIE

Sezon na morsowanie rozpoczyna się niedługo po zakończeniu sezonu na plażowanie. Regularne wchodzenie do zimnej wody hartuje ciało, zwiększa odporność i poprawia funkcjonowanie organizmu.

Na wieliszewskiej plaży morsują Morsy Legionowo (w soboty o godz. 10.00, w niedziele o godz. 15:00, sekcje nocne o godz. 21.30). Warto śledzić profil grupy na Facebooku - @morsy legionowo. Na tej samej plaży morsuje także grupa Wybiegaj Siebie (od 1 listopa-



da w każdą niedzielę o godz. 17.00, @wybiegaj siebie). W Nieporęcie przy molo w każdą niedzielę o godz. 11.00 można morsować z radzywińską grupą IceBear, @RadzyminskiKlubMorsow. Z kolei mistrz świata w pływaniu zimowym Michał Perl zaprasza na kąpiele przy molo na Dzikiej Plaży w Nieporęcie w niedziele o godz. 12.30, @Winter Swimmers.



Ahoj, przygodo!  
Jezioro Zegrzyńskie  
to raj dla amatorów  
sportów wodnych,  
z bogatym zapleczem  
sprzętowym i edukacyjnym.

Początkujący  
oraz doświadczeni wyjadacze  
będą się tu czuli  
jak ryba w wodzie.



Z  
A  
G  
L  
E

Rozległe wody Jeziora Zegrzyńskiego przyciągają żeglarzy, windsurferów, a nawet kitesurferów. Przemierzanie wodnych szlaków ułatwi mapa żeglowna, dostępna w aplikacji mobilnej Powiat Legionowski, a przed przeszkodami i płycznami ostrzegą wbudowane w nią alerty. Nad Jeziorem funkcjonuje wiele wypożyczalni i szkółek, a infrastruktura portowa rozwija się i unowocześnia. Często odbywają się tutaj regaty oraz zawody, przyciągające uczestników nie tylko z najbliższej okolicy. Gościnna okolica zapewni bezpieczną przystań wszystkim fanom żagli.

## **PORTY I PRZYSTANIE W GMINIE NIEPORĘT**

### **Kompleks Nieporęt-Pilawa**

Przestronny port jachtowy (Port Jachtowy w Nieporęcie oraz Port Pilawa), wypożyczalnie sprzętu pływającego, szkółki żeglarskie.

ul. Wojska Polskiego 3, Nieporęt

tel. 668 481 739, e-mail: kompleks@nieporet.pl

Więcej informacji na stronie [www.nieporet.pl](http://www.nieporet.pl) w zakładce „Sport i turystyka/zaplecze sportowe”.





### **Yacht Klub Polski Warszawa – Port Pilawa**

ul. Wojska Polskiego 3, Nieporęt  
tel. 606 465 446, e-mail:biuro@ykpwarszawa.pl  
www.ykpwarszawa.pl

### **Ognisko Towarzystwa Krzewienia Kultury Fizycznej WODNIK**

ul. Zegrzyńska 10, Nieporęt  
tel. 22 774 87 60, 502 162 733  
e-mail:wodnik@tkkfwodnik.pl

### **Hotel Marina Diana**

ul. Wczasowa 24, Biało-brzegi  
tel. 22 768 01 41, 604 566 449  
e-mail: marinadiana@marinadiana.pl  
www.marinadiana.pl

### **Rewita WDW Rynia**

ul. Wczasowa 59, Biało-brzegi  
tel. 22 768 01 66, 508 679 325  
e-mail: rynia@rewita.pl  
www.rewita.pl/rynia

### **Centrum Konferencyjno-Rekreacyjne PROMENADA**

ul. Spacerowa 35, Biało-brzegi  
tel. 22 211 51 00, 22 211 51 50  
e-mail: recepcja@promenadacountry.pl  
www.promenadacountry.pl

### **Ośrodek Sportów Wodnych AZS Środowisko Warszawa**

ul. Warszawska 45, Zegrze Południowe  
tel. 500 022 277, e-mail: zegrze@azs.pl  
warszawa@azs.pl  
www.azs.waw.pl/zegrzeazs

### **Plażowy Ośrodek Sportu**

ul. Zegrzyńska 57A, Nieporęt  
tel. 609 444 779, 781 710 005  
email: biuro@water-club.pl  
www.water-club.pl



### **Przystań Przy Starym Moście**

ul. Rybaki 1, Zegrze Południowe  
tel. 797 646 486, e-mail: ppsm@vp.pl  
www.ppsm.pl

### **Relaks na wodzie**

ul. Rybaki 1, Zegrze Południowe  
tel. 515 683 444  
e-mail: czarter@relaksnawodzie.pl  
www.facebook.com/relaksnawodzie

### **Warszawskie Towarzystwo Wioślarskie OSW Marina**

ul. Warszawska 1, Zegrze Południowe  
email: marina@wtw.waw.pl  
Zarząd WTW: Jacek Zalewski 602-393-186  
Kierownik portu: 608 341 646  
Ochrona portu: 535 305 836  
www.wtw.waw.pl/przystan-marina-zegrze/

## **PORTY I PRYZYSTANIE W GMINIE SEROCK**

### **Środowiskowy Klub Żeglarski Dolomit**

Port w Jadwisinie  
ul. Ogrodowa 31, Jadwisin  
tel. komandora portu: 601 889 219  
60 miejsc do cumowania

### **Yacht Klubu Polski Warszawa – Port w Jadwisinie**

ul. Księcia Radziwiłła 2, Jadwisin  
tel. kierownika portu: 519 190 545  
tel. 22 617-63-11  
280 miejsc do cumowania, suwnica, dźwig, całodobowa  
ochrona i monitoring  
www.ykpwarszawa.pl

### **Klub Mila – Port w Jadwisinie-Zegrzynku Akademia Kuznierewicza**

ul. Szaniawskiego 56, Jadwisin  
tel. 22 782 73 02  
www.klubmila.pl/klub-mila-zegrzynek



### **WAT Ośrodek Szkolenia - Port w Zegrze**

ul. Groszkowskiego 2, Zegrze

tel. 22 688 32 65, 22 688 34 33

50 miejsc do cumowania

[www.wojsko-polskie.pl/wat/osrodek-szkoleniowy-w-zegrzu](http://www.wojsko-polskie.pl/wat/osrodek-szkoleniowy-w-zegrzu)

### **Wojskowy Klub Sportowy Zegrze - Port w Zegrze**

ul. Groszkowskiego 8, Zegrze

tel. prezesa klubu: 605 418 152

60 miejsc do cumowania

[www.wkszegrze.com](http://www.wkszegrze.com)

### **Kolejowy Klub Wodny - Port w Jachrance**

Jachranka 74

tel. prezesa klubu: 604 244 395

25 miejsc do cumowania

[www.klubkkw.pl](http://www.klubkkw.pl)

### **Port Wierzbica**

Wierzbica 22H

tel. 601 734 402

Cumowanie łodzi, slipy, wypożyczalnia sprzętu wodnego, pole namiotowe

[FB/Eko-Port-ZegrzeWierzbca-406776293016047/](https://www.facebook.com/Eko-Port-ZegrzeWierzbca-406776293016047/)





### **Marina przy Centrum Szkoleń i Konferencji Geovita w Jadwisinie**

ul. Ogrodowa 31, Jadwisin  
tel. 22 782 74 74

Do dyspozycji gości 28 miejsc cumowniczych wraz usytuowanym niedaleko portu nowym węzłem sanitarnym (toaleta, prysznic, umywalki). Pomosty o wymiarach 2.5x24.900 w technologii siatkopływakowej z bombami i trapami dościowymi do łodzi. Obok restauracja w Karczmie Zalipiańskiej.

### **Yacht Club Marina**

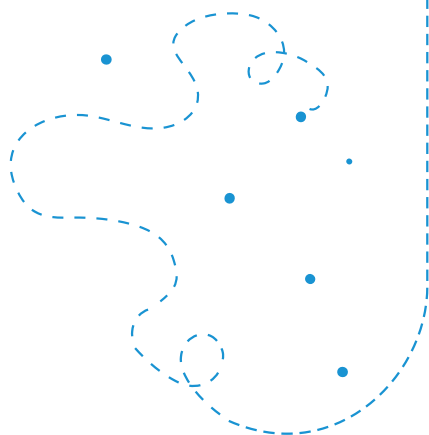
Wierzbica 15, Serock  
tel. 22 535 55 55  
[www.vipol.pl](http://www.vipol.pl)

Marina posiada port jachtowy z promenadą oraz stumetrowe, oświetlone moło

### **Port Skubianka**

ul. Beniamina 59, Skubianka  
tel. 501 712 163  
[www.port-skubianka.pl](http://www.port-skubianka.pl)

Oznakowane szlaki  
piesze i rowerowe,  
ścieżki  
przyrodnicze i edukacyjne  
to propozycja  
dla dużych i małych  
piechurów oraz cyklistów.



# R O W E R



Okolice Jeziora Zegrzyńskiego obfitują w liczne ścieżki i szlaki zarówno piesze, jak i rowerowe. Warto wybrać się na wędrowki lub przejażdżki o każdej porze roku, delektując się urokami zmieniającej się przyrody.

## SZLAKI ROWEROWE

### SZLAK KROSOWY

Jest to szlak o długości 12 kilometrów, oznaczony kolorem czerwonym. Swój początek ma w rezerwacie „Jablonna” i prowadzi przez Lasy Chotomowskie, Trzciany i Skierdy. To trasa atrakcyjna dla kolarzy przełajowych, którzy odnajdą tu także dwie oznaczone czarnym kolorem pętle. Jadąc szlakiem krosowym, podziwiać można rzadko spotykaną w województwie mazowieckim dąbrowę. W Rajszewie warto zwrócić uwagę na starodrzew sosnowy, w którym wiosną zakwitają kobierce z konwalii. Lekko zbaczając ze szlaku, można dotrzeć nad mały staw w miejscu starej żwirowni lub zobaczyć szkółkę leśną w Skierdach.

### SZLAK NIEPORĘCKI

To jeden z najdłuższych szlaków nad Jeziorem Zegrzyńskim. Oznaczony kolorem żółtym, ma długość ponad 42 kilometrów. Swój bieg zaczyna na Placu Wolności w Nieporęcie, aby przez Białobrzegi, Rynię, Siwek, Beniaminów, Dąbkowiznę, Wólkę Radzymińską, Izabelin, Zamoszki Wólczyńskie i Lasy Dwernickie ponownie zaprowadzić do Nieporętu. Jest to szlak, który pozwala w ciągu jednej wycieczki poznać wiele ciekawych i atrakcyjnych zakątków gminy. Jadąc szlakiem nieporęckim, można obserwować życie toczące się na Jeziorze, skorzystać z kąpieli słonecznych lub zatrzymać się przy Fortach Beniaminów. Na trasie znajduje się okazały dąb Jan Kazimierz.

### SZLAK POŁUDNIOWY

Ten najdłuższy szlak rowerowy ma imponującą długość prawie 60 kilometrów. Oznaczony jest znakami zielonymi. Początek ma przy stacji PKP Legionowo, wiedzie przez dwie inne gminy i kończy bieg także w Legionowie. Nie jest to trasa łatwa ze względu na mocno zróżnico-



waną nawierzchnię. Na szlaku południowym znajdują się dwa warte uwagi punkty widokowe. Pierwszy z nich to kładka dla pieszych nad Kanałem Żerańskim. Stąd zobaczyć można panoramę okolicy, a także położenie kanału. Drugi to wysoka wydma na południe od Józefowa, tuż obok okazałego dębu będącego pomnikiem przyrody. Istotnym przystankiem na trasie jest zespół pałacowo-parkowy w Jabłonie.



### **SZLAK SEROCKI**

Żółty szlak o długości 35,5 km prowadzi przez najpiękniejsze zakątki gminy Serock. Wycieczka startuje z serockiego rynku, następnie przez Wąwóz Szaniawskiego, Skubiankę i rezerwat „Zegrze” podąża do Moczydła, Wierzbicy i stamtąd znów prowadzi na rynek w Serocku. Po drodze zetknąć się można nie tylko z pięknymi widokami i przyrodą, ale również z historią i tradycją, ponieważ przy szlaku znajduje się wiele widocznych śladów działalności naszych przodków. Przemierzając tę trasę, warto zrobić sobie kilka postojów i zwiedzić najważniejsze zabytki - kościół parafialny i „Barbarkę” wraz z wąwozem u jej podnóża w Serocku, zespół pałacowo-parkowy w Jadwisinie oraz ruiny dworku Szaniawskich.



## **SZLAK WIELISZEWSKI**

Rozpoczynający się w Wieliszewie czerwony szlak o długości 45 kilometrów prowadzi przez większość miejscowości w gminie. Startuje w okolicach urzędu gminy, prowadzi do dawnego Cmentarza Wieliszewskiego, a następnie do Uroczyska Poniatów. W Janówku nie można pominąć ceglano-ziemnego Fortu IV. Dalej pojawia się trudniejszy odcinek na Łąkach Krubińskich, ale zaraz droga znów jest łagodna. Powrót do Wieliszewa odbywa się brzegiem Jeziorka Wieliszewskiego.



## **SZLAK WSCHODNI**

Krótki, bo o długości zaledwie 18 kilometrów, szlak niebieski zachwyca naturalnym krajobrazem, tak rzadko występującym w bliskim sąsiedztwie dużych aglomeracji. Rozpoczyna się w miejscowości Łacha, a następnie prowadzi przez Gąsiorowo, Tusin, Nową Wieś, Kanię Polską i Cupel, na koniec znów trafiając do Łachy. Po drodze zobaczyć można uroczyska Superunki i Bindugi, nadbużańskie i nadnarwiańskie łąki, a nawet podejrzeć codzienne życie bociana białego.



## SZLAK ZACHODNI

Mówi się, że jest on uzupełnieniem szlaku wieliszewskiego. Jest to żółty szlak, rozpoczynający się przy stacji PKP Janówek, który prowadzi trzydziestopięciokilometrową trasą, umożliwiającą nie tylko podziwianie pięknego krajobrazu, ale także zabytków w Górze. Szlak zachodni dociera do miejscowego jeziorka, gdzie amatorzy wędkarstwa mogą zatrzymać się na Łowisku Specjalnym „Okoń”. Osoby lubiące jazdę konną ucieszy bliskość Stajni Klucz. Trasa wraca do Janówka przez Lasy Chotomowskie.



## TRASA LIWIECKA

Niespełna dziewięciokilometrowy szlak oznaczony kolorem niebieskim jest mocno związany z wypoczynkiem nad wodą. Początek ma w Nieporęcie, przebiega przez Białostrzegi, Rynię, aż po most na Rządzy. Prowadzi brzegiem Jeziora Zegrzyńskiego, dzięki czemu przez prawie całą drogę można przyglądać się tafli wody. Na trasie znajduje się Cmentarz Żołnierzy Radzieckich. Podczas wycieczki kąpiel i plażowanie obowiązkowe.

## **TRASA NADWIŚLAŃSKA**

Jest to niebieski szlak prowadzący wzdłuż prawostronnego wału Wisły. Ciągnie się przez blisko 15 kilometrów - od piaskarni aż do granicy powiatów legionowskiego i nowodworskiego. Po przejechaniu pierwszego kilometra można lekko zjechać ze szlaku, aby znaleźć się na terenie jabłonowskiego zespołu pałacowo-parkowego. Kolejnym ciekawym punktem jest pole golfowe w Rajszewie. Trasa nadwiślańska jest idealna dla ornitologów i miłośników podglądania dzikiej przyrody. Biegnie przez dwa rezerваты, w których gniazduje wiele gatunków ptaków. Prawą stroną wału można przejechać od Warszawy aż do Nowego Dworu Mazowieckiego.

## **TRASA NARWIAŃSKA**

To czerwony szlak o długości 25 kilometrów. Trasa biegnie na dwóch odcinkach: w pobliżu Kanału Żerańskiego przez Kobiątkę oraz przez Nieporęt; w pobliżu Jeziora Zegrzyńskiego i Narwi, przez Zegrze Południowe, Borową Górę, Serock, Łachę i Gąsiorowo. Po drodze można zatrzymać się w Serocku, aby poznać jego zabytki. Warto zaplanować postoje w dwóch punktach widokowych. Pierwszy z nich znajduje się w rejonie Fortu Zegrze, z którego rozciąga się widok na całe Jezioro Zegrzyńskie. Drugi natomiast mieści się na moście na Narwi, na wysokości Wierzbicy. Można tu podziwiać malowniczy krajobraz zachodniego brzegu rzeki.

## **TRASA OBWODOWA**

Oznaczona kolorem zielonym trasa jest idealna dla osób, które chcą poleżeć na plaży lub wykąpać się w wodach Narwi. Przez ponad 22 km prowadzi wzdłuż wału, od Zegrza Południowego do wsi Góra. Choć trasa może wydawać się monotonna, istnieje wiele miejsc, gdzie można na chwilę z niej zjechać w poszukiwaniu atrakcji. Warto zahaczyć o rezerwat „Wieliszewskie Łęgi” przy ujściu Kanału Komornickiego do Narwi i podejrzeć bobry, zobaczyć słynny stopień wodny Dębe, któremu istnienie zawdzięcza Jezioro Zegrzyńskie, a na koniec zwiedzić osiemnastowieczne ruiny pałacu we wsi Góra.

## **TRASA PUŁTUSKA**

To trzydzieści dwa kilometry czarnej trasy, od stacji PKP Warszawa Choszczówka, przez Legionowo, Skrzyszew, Dębe, Izbicę i Guty do Zabłocia. Jest to trasa głównie prowadząca przez lasy. Jedyne zabytki, które można zobaczyć lekko z niej zbaczając, to willa Kozłówka w Legionowie i Fort Dębe.



## **SZLAK NARWIAŃSKO-OSTROŁĘCKI**

Oznaczony czerwonym kolorem szlak o długości 17,5 km rozpoczyna bieg w Zegrzu Południowym przed wjazdem na most, z którego można odbić w prawo do centrum Zegrza lub pojechać dalej w kierunku Serocka przez Jądrzysin. Z centrum Serocka trzeba wyjechać ulicą 11-go Listopada, kierując się na północ w stronę przeprawy mostowej przez Narew. Na skrzyżowaniu z drogą krajową nr 62 należy skręcić w prawo na most, skąd rozpościera się widok na rzekę wraz z jej malowniczymi nabrzeżami. Następnie trasa prowadzi przez miejscowości Łacha i Gąsiorowo. Opuszczając gminę Serock, szlak zmierza w kierunku północnym.



## **WIELISZEWSKA TRASA CROSSOWA**

Otwarta 5 października 2013 roku trasa o długości 12,5 kilometra to pierwsza tego typu ścieżka w okolicach Warszawy. Wiele krótkich zjazdów i podjazdów sprawia, że jest to trasa wymagająca umiejętności technicznych od jej użytkowników. Zlokalizowana jest w lasach na pograniczu Legionowa i gminy Wieliszew. Początek i koniec ma w Alei Róż. Wieliszewską Trasę Crossową testowali zwycięzca Tour de Polonge Cezary Zamana oraz najbardziej utytułowana kobieta w historii MTB Gunn - Rita Dahle Flesjaa.

## **WAŁEM WZDŁUŻ NARWI**

Prawdziwą gratką dla miłośników dwóch kółek jest trasa przebiegająca wzdłuż północnej granicy gminy Wieliszew - wałem nadnarwiańskim od zachodnich granic gminy, w pobliżu Nowego Dworu Mazowieckiego, i dalej nad Jeziorem Zegrzyńskim, od zapory w Dębem do Zegrza. Po drodze będzie okazja zobaczyć jedyne w swoim rodzaju łąki uroczyska Kępa Kikolska, odpocząć na plaży i skorzystać z kąpeli oraz odwiedzić rezerwat storczyków na granicy z Zegrzem.

## **TRASA NARCIARSKO-BIEGOWA**

W Lasach Chotomowskich powstała blisko sześciokilometrowa trasa narciarsko-biegowa wraz z kilometrową pętlą dla dzieci, oznaczona znakami pomarańczowymi, żółtymi oraz niebieskimi. Zimą przeznaczona jest dla narciarzy, a w pozostałym okresie dla biegaczy, zwolenników nordic walking, rowerzystów i amatorów wszelkiej aktywności na świeżym powietrzu. Swój start ma na parkingu leśnym przy szosie nr 630, między Jabłonną a Rajszewem.


## **ŚCIEŻKI ROWEROWE I CIĄGI PIESZO-ROWEROWE**

Gminy powiatu legionowskiego nieustannie rozbudowują sieć ścieżek, która z roku na rok staje się coraz gęstsza.

## **ŚCIEŻKI W GMINIE JABŁONNA**

Ulicą Modlińską w gminie Jabłonna wiedzie ścieżka rowerowa łącząca Warszawę z Nowym Dworem Mazowieckim.





Lata 2018-2020 zostaną zapamiętane jako lata urodzaju, jeśli chodzi o nowe ścieżki rowerowe. W ramach Zintegrowanych Inwestycji Terytorialnych (ZIT) wybudowano ich prawie 80 km w ośmiu gminach: Czosnów, Legionowo, Łomianki, Nieporęt, Nowy Dwór Mazowiecki, Radzymin, Wieliszew i Jabłonna. Inwestycję w 80% sfinansowano ze środków UE.

Trasa o długości około 15 km umożliwi swobodny przejazd od granicy z Warszawą, przez centrum Jabłonna, wzdłuż drogi wojewódzkiej nr 630, aż do Nowego Dworu Mazowieckiego. Od Urzędu

Gminy prowadzi też ścieżka do granicy z Legionowem. Ścieżki rowerowe znajdują się również na ul. Klonowej i ul. Dębowej w Bożej Woli, na ul. Strużańskiej (między Legionowem a Józefowem) oraz na ul. Kolejowej i ul. Przechodniej w Chotomowie. W drugiej połowie 2020 roku Gmina Jabłonna rozpoczęła budowę kolejnych ścieżek rowerowych - w Jabłonie (wzdłuż ul. Akademijnej i ul. Chotomowskiej), w Chotomowie (wzdłuż ul. Partyzantów) oraz w Trzcianach (ul. Żwirowa) i w Skierdach (ul. Sołecka).



## **ŚCIEŻKI W GMINIE NIEPORĘT**

**ŚCIEŻKA ROWEROWA NAD KANAŁEM ŻERAŃSKIM** to największa realizowana inwestycja rowerowa na terenie gminy. Ścieżka jest elementem zintegrowanych ścieżek rowerowych powiatów legionowskiego i wołomińskiego oraz Warszawy. Inwestycja zapewnia bezkolizyjny przejazd od granicy z Warszawą nad Jezioro Zegrzyńskie. Częściowo trasa będzie oświetlona, zaplanowano na niej także dwie stacje naprawcze dla rowerów, ławeczki i kosze na odpady. Ta nowoczesna, ośmiokilometrowa trasa pieszo-rowerowa nosi nazwę „100-lecia Niepodległości”.

**ŚCIEŻKA ROWEROWA BIAŁOBRZEGI-BENIAMINÓW** to rowerowa inwestycja Gminy Nieporęt. Powstała w ramach Zintegrowanych Inwestycji Terytorialnych WOF i jest elementem spójnego systemu dróg rowerowych na terenie gmin Marki, Żąbki, Zielonka, Kobyłka, Wołomin, Radzymin i Nieporęt. Ścieżka o długości 4,5 km i nawierzchni asfaltowej łączy dwie miejscowości: Białobrzezi i Beniaminów. Jest to malownicza trasa, po obu jej stronach ciągną się lasy. Jej kontynuacja znajduje się na terenie gminy Radzymin.



**ŚCIEŻKA ROWEROWA W BIAŁOBRZEGACH I W RYNI** to ciąg pieszo-rowerowy wzdłuż ul. Wczasowej, od ul. Kąpielowej do ul. Głównej, który liczy 2,1 km i stanowi bezpieczne rozwiązanie dla rowerzystów na ruchliwej trasie z Białobrzegów do Ryńi. Inwestycję zrealizował Powiat Legionowski. Gmina Nieporęt wykonała dalszy odcinek, wzdłuż ul. Głównej do Ryńi.



**CIĄGIEM PIESZO-ROWEROWYM WZDŁUŻ UL. STRUŻAŃSKIEJ W LEGIONOWIE** przez gminę Jabłonna, Józefów, do ulicy Kościelnej w Kątach Węgierskich można dojechać z jednej strony do Jabłonna i Legionowa z możliwością skorzystania z tamtejszych zintegrowanych tras rowerowych. Z drugiej strony, już wkrótce, doprowadzi rowerzystów nad Kanał Żerański. W planie jest budowa następnego odcinka ścieżki, prowadzącego do trasy pieszo-rowerowej w Rembelszczyźnie nad Kanałem Żerańskim.

### **ŚCIEŻKI W LEGIONOWIE**

Legionowo ma dobrze rozbudowaną sieć ścieżek rowerowych. Jedną z dłuższych jest trasa prowadząca wzdłuż ulic Sobieskiego, a następnie Parkowej, aż do torów kolejowych. Kolejna ścieżka prowadzi wzdłuż ulic Zegrzyńskiej/Warszawskiej/Zegrzyńskiej, aż za wiadukt nad torami kolejowymi. Długa ścieżka znajduje się wzdłuż



ul. Jagiellońskiej (od wysokości ul. 3-go Maja) i biegnie do ronda w Legionowie Przystanek. Kolejna przebiega wzdłuż ul. Kolejowej w Legionowie do Chotomowa. Jest także ścieżka wzdłuż ul. Piaskowej do ul. Zegrzyńskiej oraz wzdłuż Al. Legionów, od cmentarza do stacji PKP Legionowo Piaski. Od PKP Legionowo Przystanek można również dojechać do ścieżek gminy Wieliszew, wzdłuż ul. Złotej, Al. Róż, ul. Orzechowej i ul. Suwalnej do ul. Nowodworskiej w Łąjskach.

### **ŚCIEŻKI W GMINIE WIELISZEW**

Od stacji PKP Legionowo Piaski można dojechać ścieżką niemal do kościoła w Wieliszewie. Jest także ścieżka wzdłuż ul. Suwalnej i dalej wzdłuż ul. Nowodworskiej, aż do plaży 600-lecia w Wieliszewie. Powstała również ścieżka między rondami w Poniatowie oraz ścieżki w Komornicy i Olszewnicy Starej.

### **ŚCIEŻKI W GMINIE SEROCK**

Na uwagę zasługuje niedawno powstała ścieżka od ronda - skrzyżowania ul. Radziwiłła i ul. Warszawskiej w Serocku, wzdłuż ul. Warszawskiej i ul. Pułtuskiej, do ronda w Wierzbicy. Ścieżka jest częścią szlaku nadnarwiańskiego, który prowadzi od mostu w Zegrzu do mostu w Wierzbicy, przez miejscowość Łacha, aż do granic gminy.



## WEŹ ROWER

Oferta wypożyczalni rowerów skierowana jest do mieszkańców i turystów, którzy chcą poznawać uroki naszego regionu, przemierzając na dwóch kółkach liczne szlaki i ścieżki rowerowe.

### POWIATOWY PUNKT INFORMACJI TURYSTYCZNEJ

Zlokalizowany jest na dworcu w Legionowie (ul. Kościuszki 8A). Mieszkańcy i turyści mogą, bezpłatnie wypożyczyć rower. Podręczne mapki turystyczne, mapy Szlaku Polski Walczącej, foldery i inne materiały promocyjne o regionie pomogą zaplanować trasę wycieczki. Więcej informacji znajduje się na: [powiat-legionowski.pl/turystyka](http://powiat-legionowski.pl/turystyka) lub pod numerem tel. 519 15 17 17.



### DPD ARENA LEGIONOWO

Arena Legionowo zaprasza miłośników aktywnej turystyki do korzystania z wypożyczalni rowerów i Punktu Informacji Turystycznej, które działają przy ul. Chrobrego 50B przez siedem dni w tygodniu, w godz. 10.00-20.00. Do dyspozycji mieszkańców i turystów udostępnione zostało blisko sto specjalnie oznakowanych rowerów (w tym rowery dziecięce), foteliki oraz przyczepki do przewożenia dzieci. Do rowerów dopożyczyć można ka-



ski, zapinki i kamizelki odblaskowe. Również tutaj otrzymać można przydatne mapki oraz foldery turystyczne. Więcej informacji: [legionowo.pl](http://legionowo.pl) oraz pod numerem tel. 22 766 45 20.

### **SYSTEM ROWERÓW MIEJSKICH W LEGIONOWIE FIRMY ACRO**

Działa w sezonie. Skorzystanie z niego jest niezwykle proste. Wystarczy znaleźć najbliższy rower, korzystając z mapy w aplikacji, lub podejść do jednego z punktów postoju Roweru Miejskiego, ulokowanych przy: ul. Kościuszki, w dzielnicy Legionowo Przystanek (tunel), ul. Olszankowej, na stacji Legionowo-Piaski, PKP-ul. Kolejowa, ul. Siwińskiego - Faktoria oraz w Parku Zdrowia. Zakończenie podróży jest jeszcze łatwiejsze i można to zrobić w dowolnym punkcie miasta, gdzie jest to dozwolone, bez konieczności szukania wolnej stacji dokującej.

Na naszym terenie aktywnie działa kilka grup rowerowych np. Bike Fun Legionowo, Wieliszew Heron Team, Timbud Team. Wiele ciekawostek rowerowych znajdziecie na stronach FB: Rowerowa Jabłonna, Szosowa Włóczęga lub Rowerowe Legionowo, które organizuje bezpłatne, cykliczne wycieczki rowerowe na dystansach 30-50 km.



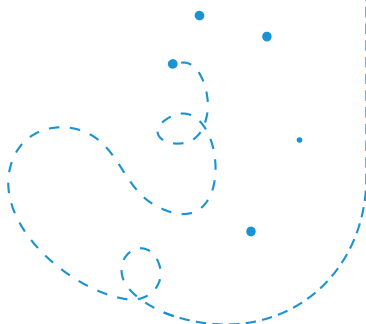
## SEROCKI ROWER MIEJSKI

W ramach systemu dostępne są 24 rowery czwartej generacji, czyli niewymagające stojaka. Na terenie miasta funkcjonują trzy strefy parkowania. Pierwsza znajduje się na serockim rynku, druga na plaży miejskiej – obie umiejscowione są obok wypożyczalni skuterów elektrycznych. Trzecia strefa znajduje się w parku miejskim. W każdym z pojazdów zastosowano technologie GPS, GSM oraz zamontowano czujniki ruchu. Każdy rower wyposażony jest także w nieprzebijalne opony i urządzenie „lock”, służące do odblokowania roweru przed rozpoczęciem jazdy oraz do zablokowania go po jej zakończeniu. Wypożyczenie roweru odbywa się za pomocą aplikacji ROOVEE. Drukowane materiały promocyjne i mapy dostępne są w Izbie Pamięci i Tradycji Rybackich w Serocku, ul. św. Wojciecha 1.





A może by tak spacerkiem?  
Szlaki piesze,  
ścieżki edukacyjne,  
leśne dukty, polne bezdroża  
zachęcają do wędrówek,  
truchtów i przebieżek.  
Różnorodność  
i piękno krajobrazu  
zachwycą każdego.



# S P A C E R R

W regionie Jeziora Zegrzyńskiego przygotowane zostały także trasy dla miłośników pieszych wędrówek. Spacerować warto poniższymi szlakami.

### **ŚCIEŻKA DYDAKTYCZNA W JADWISINIE**

Serocki szlak pieszy prowadzi wzdłuż Jeziora Zegrzyńskiego. Jego długość wynosi dwa i pół kilometra. Spacer startuje na końcu ulicy Rybaki, mija rezerwat „Jadwisin” i dociera do Wąwozu Szaniawskiego. Po drodze ustawionych zostało wiele tablic zawierających ciekawe informacje o tutejszej florze i faunie. Dzieci znajdą dwie gry dydaktyczne, dzięki którym poznają mieszkańców Jeziora Zegrzyńskiego oraz okolicznych rezerwatów.

### **ŚCIEŻKA EDUKACYJNA W SOŁECTWIE CHOTOMÓW PÓŁNOCNY**

Inicjatorami trasy edukacyjnej, powstałej w 2020 roku na terenie Lasów Państwowych w Chotomowie, są mieszkańcy sołectwa Chotomów Północny, którzy pozyskali dofinansowanie z Mazowieckiego Instrumentu Aktywizacji Sołectw Mazowsze na jej budowę. Na trasie, poza tablicami informującymi o rekordach bitych przez zwierzęta naszych lasów, znajdują się ścianka wspinaczkowa, skocznia do skoku w dal oraz kosz do trenowania celności. Zapraszamy do Chotomowa!





### **ŚCIEŻKA PRZYRODNICZA W JABŁONNIE**

Park przypałacowy w Jabłonnie obfituje w wiele gatunków drzew i krzewów. To park krajobrazowy w stylu angielskim, który założono w drugiej połowie XVIII wieku. Jest w nim także wiele pomników przyrody. Dlatego została tu wyznaczona ścieżka, na której znajdują się pięćdziesiąt cztery pomniki przyrody i ponad stuletni drzewostan. Poza roślinnością można podziwiać wiele gatunków ptaków oraz spotkać dokazujące wśród drzew wiewiórki. Oprócz zabytkowego pałacu zlokalizowane są tu również małe formy architektoniczne - łuk triumfalny, zegar słoneczny na dziedzińcu pałacu, fontanna oraz chińska altana, ruiny stajni i grotty.

### **ŚCIEŻKA EDUKACYJNA „PTASI AZYL” W LEGIONOWIE**

Otwarta w 2019 roku ścieżka przyrodnicza przy ulicy Prymasowskiej ma około 1,5 km długości i przebiega przez las. Trasa ścieżki rozpoczyna się przy figurce Matki Boskiej i dwustuletnim dębem szypułkowym na rogu ulic Mieszka I i Prymasowskiej, a kończy na wysokości ulicy Dwernickiego. Dzięki tablicom informacyjnym każdy może dowiedzieć się więcej o żyjących tu ptakach. Na ścieżce znajduje się siedem przystanków tematycznych, uzupełnionych o tablice edukacyjne.

## **ŚCIEŻKA EDUKACYJNA PRZYRODNICZO-LEŚNA „ZAKOPIAŃSKA” W LEGIONOWIE**

Ścieżka wyposażona jest w 22 kolorowe tablice, które w czytelny sposób informują o ekosystemie leśnym oraz występujących tu zwierzętach, drzewach i roślinach. Trasa obejmuje dwa warianty - pętlę małą o długości 1 km, przewidzianą dla dzieci, oraz pętlę dużą o długości 4 km dla bardziej zaprawionych turystów.

**PARK LEŚNY „REMBELSZCZYŻNA”** to miejsce o leśnym charakterze z ogrodem sensoryczno-botanicznym. Przestrzeń skłania do rekreacji i wypoczynku, jak również edukacji, szczególnie w dziedzinie przyrody, ekologii i ochrony środowiska. Drzewostan uzupełniają nasadzenia krzewów ozdobnych oraz rabaty bylinowe, skomponowane tak, aby podzielić przestrzeń na rabatę kolorów, wrzosowisko, ogród traw i ścieżkę edukacyjno-przyrodniczą.







Przez region Jeziora Zegrzyńskiego przebiegają także szlaki historyczne - Szlak Księżąt Mazowieckich, Mazowiecki Szlak Literacki i Szlak Wodny Króla Stefana Batorego. Pierwszy obejmuje duży obszar od Bugu i Narwi do Bzury i Rawki oraz od Płocka po okolice Radomia. Jednym z przystanków na szlaku jest Serock. Znajdują się tu blisko związane z książętami mazowieckimi kościół parafialny oraz wczesnośredniowieczne grodzisko „Barbarka”.

**MAZOWIECKI SZLAK LITERACKI** łączy trzydzieści miast i wsi związanych z twórczością wybitnych polskich pisarzy oraz poetów, którzy mieli tu swoje korzenie lub tu tworzyli. Z Serockiem związani byli urodzony tu Włodzimierz Wolski oraz Jerzy Szaniawski, który urodził się, dorastał i tworzył w Zegrzynku. Na jego cześć nazwany został rezerwat przyrody - „Wąwóz Szaniawskiego”, który otacza ruiny dworku rodziny Szaniawskich.

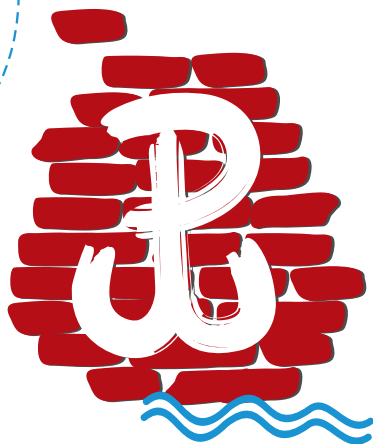
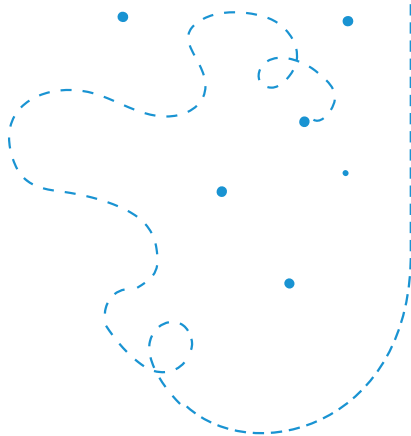
**MAPY ORAZ OPISY TRAS ROWEROWYCH I PIESZYCH DOSTĘPNE SĄ NA STRONACH:**

- LOT „Przystań w sercu Mazowsza”, [www.zegrze.org](http://www.zegrze.org);
- Powiat Legionowski, [www.powiat-legionowski.pl](http://www.powiat-legionowski.pl);
- Jezioro Zegrzyńskie, [www.jezioro.zegrzynskie.pl](http://www.jezioro.zegrzynskie.pl);
- w bezpłatnej aplikacji mobilnej Powiat Legionowski dostępnej w sklepach Google Play i App Store.



Pieszne i rowerowe trasy  
prowadzące śladami  
walki Polaków  
o niepodległość  
to kolejna atrakcja regionu.  
Szlaki turystyczne  
z historią w tle  
liczą tu łącznie 140 km.

# S Z L A K



W 2014 roku Starostwo Powiatowe w Legionowie oddało do użytku miłośnikom pieszych wędrówek i rowerowych rajdów ponad 140 km szlaku Polski Walczącej na terenie powiatu legionowskiego.



### **HISTORIA UKRYTA WŚRÓD PRZYRODY**

To pierwsza na Mazowszu trasa, która prowadzi turystę, skupiając jego uwagę na historii walki Polaków o niepodległość – zaczynając od okresu, w którym nasz kraj stracił wolność w wyniku rozbiorów, poprzez powstania narodowo-wyzwoleńcze, okupację hitlerowską, stalinowskie prześladowania, na zwieńczonej sukcesem walce NSZZ „Solidarność” o odzyskanie suwerenności kończąc.

### **UDOGODNIENIA DLA ZWIEDZAJĄCYCH**

Wędrownicy znajdą na szlaku 82 miejsca pamięci narodowej. W poznawaniu historii regionu pomaga 60 tablic, opisujących najważniejsze miejsca i wydarzenia związane z walką o niepodległość. Dobrą orientację w terenie zapewnia 80 tablic kierunkowych, uzupełniających standardowe znakowanie PTTK. Szlak podzielony jest na trasy: czarną, czerwoną i zieloną. Każda z nich składa się

z kilkudziesięciokilometrowych odcinków. Wszystkie oznaczenia uwzględniają oba kierunki marszruty – od startu do mety i w drodze odwrotnej.

Szlak został wyposażony w nowoczesne narzędzia: stronę internetową [www.szlak.powiat-legionowski.pl](http://www.szlak.powiat-legionowski.pl), przystosowaną do potrzeb osób niedowidzących (lektor), z elementami spaceru wirtualnego 360° i mapami – kartograficzną i satelitarną, oraz tablice informacyjne oznaczone kodami QR. Do dyspozycji turystów jest także przewodnik, w którym dokładnie opisane są trasy oraz miejsca pamięci narodowej, zabytki i świadectwa walki Polaków o wolność. Wydawnictwo uzupełnia mapa w skali 1:40 000 z dodatkowo naniesionymi szlakami rowerowymi i kajakowymi oraz zabytkami.

### **ODCINEK MIEJSKI**

Ciekawym uzupełnieniem powiatowej części szlaku są trzy trasy z 28 miejscami pamięci na terenie miasta Legionowo. Ich łączna długość to 25 km. Szlaki zaprojektowane zostały z myślą o turystach pieszych oraz rowerzystach, ale dzięki korzystnemu układowi komunikacji publicznej zwiedzać je mogą wszyscy.



## ZDOBĄDŹ ODZNAKĘ SZLAKU

Brązowe, srebrne i złote odznaki czekają na wędrowców, którzy odbędą wycieczki wyznakowanymi trasami i zwiedzą określoną liczbę miejsc pamięci historycznej. Bezpłatne książeczki, przeznaczone do rejestracji i późniejszej weryfikacji pokonanej trasy, można odebrać w starostwie powiatowym w Legionowie (Wydział Kultury i Promocji) oraz w Punkcie Informacji Turystycznej w Legionowie (budynek dworca) lub w Powiatowej Instytucji Kultury w Legionowie przy ul. Sowińskiego 15. Więcej informacji: [www.szlak.powiat-legionowski.pl](http://www.szlak.powiat-legionowski.pl)



### TRASA CZARNA – POŁUDNIOWO-WSCHODNIA

#### DŁUGOŚĆ - 60,4 KM

Jest najbogatsza w miejsca pamięci, ale też bardzo atrakcyjna pod względem krajoznawczo-krajobrazowym. Przechodzi obok pięciu rezerwatów przyrody, terenów leśnych i nadrzecznych, urokliwych łąk. Znajdują się na niej pałac w Jabłonie i kościół w Nieporęcie – jedno z najistotniejszych zabytków architektury na Mazowszu. Poza krótkimi odcinkami w okolicach rezerwatu „Czarna Struga” trasa jest przejezdna dla rowerzystów.

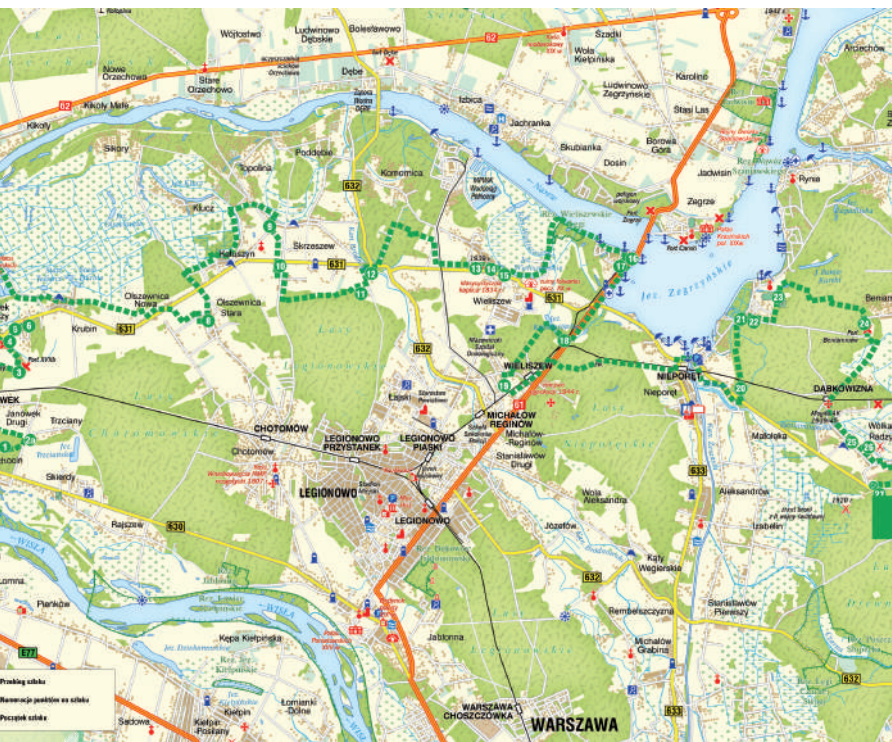


## **TRASA CZERWONA – PÓŁNOCNA** **DŁUGOŚĆ - 25,4 KM**

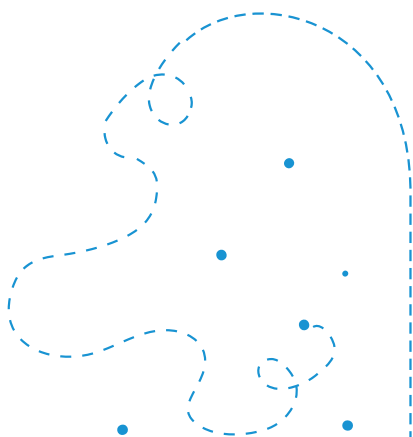
Na trasie znajdują się tereny nad Jeziorem Zegrzyńskim, rezerwy, pola i łąki oraz Serock - jedna z najstarszych miejscowości na Mazowszu, i XIX-wieczny kościół w Woli Kiełpińskiej. Ponadto zwiedzić można forte w Dębem. Trasa jest w całości przejezdna dla rowerzystów.

## **TRASA ZIELONA – CENTRALNA** **DŁUGOŚĆ - 59,9 KM**

Trasa, którą z powodzeniem można nazwać wojskową. Znajduje się na niej wiele fortyfikacji i koszar. Wędrowców zauroczą także piękne zakątki przyrodnicze, zwłaszcza w okolicach Wieliszewa. Trasa jest w całości przejezdna dla rowerzystów.







Odpoczynek nad wodą,  
relaks z wędką  
i sportowe szaleństwa  
to nie wszystko,  
co oferuje  
region Jeziora Zegrzyńskiego.  
Zabytki, fortyfikacje,  
miejsca pamięci...  
Historię  
spotkać można  
tu na każdym kroku.

# Z A B Y T Y K I



Atrakcyjne położenie regionu w sąsiedztwie Warszawy wywarło ogromny wpływ na tutejszą architekturę. Bliskość stolicy to bliskość bogatych inwestorów, ale i znanych, utalentowanych architektów.

Znajdujące się w okolicy obiekty sakralne powstały w różnych okresach. Najstarszą świątynią, śladem po ostatnich mazowieckich Piastach, jest późnogotycki kościół w Serocku. Do grupy najstarszych należy także barokowy kościół w Nieporęcie z drugiej połowy XVII wieku. Pozostałe świątynie są znacznie młodsze. Na szczególną uwagę zasługuje neogotycki kościół w Chotomowie (zbudowany w latach 1864–1865), nawiązujący do wzorów angielskich, zaprojektowany przez Franciszka Marię Lanciego.

Wśród architektury dworsko-pałacowej wyróżniają się okazały barokowo-klasycystyczny pałac w Jabłonnii, zaprojektowany przez Dominika Merliniego oraz neorenesansowy pałac w Jadwisinie, dzieło Francois Arveufa.



Przykładem reprezentacyjnego obiektu mieszkalnego jest legionowska willa „Bratki” z 1928 roku zbudowana w stylu dworcowym. W Legionowie i Zegrzu zachowały się wojskowe budynki stanowiące rosyjskie kompleksy koszarowe z przełomu XIX i XX w. Są to typowe obiekty użytkowe wzniesione z czerwonej cegły. Wśród zabudowy wojskowej wyróżnia się okazałe kasyno w Zegrzu, zbudowane w stylu neoklasycyzmu petersburskiego.

Kapliczki i krzyże przydrożne doskonale wpisują się w wiejski krajobraz Mazowsza. Są to elementy małej architektury, które nawiązują do tradycji chrześcijańskich. Przykładem jest kapliczka przydrożna w Wierzbicy z 1863 roku.

## GMINA JABŁONNA

**Zespół pałacowo-parkowy w Jabłonie**, położony przy ulicy Modlińskiej, powstał w latach 1774-1784 dla biskupa Michała Poniatowskiego, brata króla Stanisława Augusta. Pałac w stylu barokowo-klasycystycznym zaprojektował Dominik Merlini, a park angielski oraz budowle parkowe są dziełem Szymona Bogumiła Zugi. Kompleks pałacowy składa się z trzech budynków: usytuowanego centralnie parterowego obiektu oraz dwóch bocznych dwupiętrowych pawilonów. W głównym budynku jest owalna sala balowa. Po jej obu stronach znajdują się dwie inne sale, a w skrajnych częściach budynku zlokalizowano pomieszczenia mieszkalne. W parku wzniesiono kilka budowli, z których do dziś przetrwały grota, oranżeria, pawilon chiński i łuk triumfalny. Wozownie i stajnie pałacowe zaprojektował Henryk Marconi. Reprezentacyjna brama wjazdowa ma wbudowane dwie granitowe kolumny z zamku krzyżackiego w Malborku. W pałacu i na przynależnym mu terenie kwitnie życie kulturalne oraz artystyczne. Na stałe do kalendarza odbywających się tu wydarzeń wpisały się koncerty muzyki klasycznej, wystawy malarstwa, rzeźby i grafiki oraz imprezy plenerowe – Święto Gminy Jabłonna, Festiwal Nauki oraz kino letnie. Park jest otwarty dla zwiedzających i stał się ulubionym miejscem spacerów mieszkańców i turystów.

**Budynek poczty w Jabłonnie** przy ulicy Modlińskiej został zbudowany w latach 1830-1835 jako typowy zajazd pocztowy na Trakcie Kowieńskim (Warszawa-Kowno). Przygotowania do budowy sięgają lat 20. XIX w., a sama budowa miała krótką przerwę w czasie powstania listopadowego. Budynekowi towarzyszyła oficyna zachodnia. Pod koniec XIX w. dobudowano oficynę wschodnią (obecnie nie istnieje). Wyremontowany budynek nadal mieści placówkę pocztową.

**Urząd Gminy w Jabłonnie** mieści się w budynku piętrowej karczmy, znajdującym się przy ulicy Modlińskiej. Karczma z zajazdem i kuźnią została wybudowana około 1834 roku. Budynek został zniszczony w 1944 roku i w latach 1953-1954 odbudowany według projektu Romana Ostapowicza i Haliny Trojanowskiej. Obiekt ma kształt litery T, skrzydła dwutraktowe i regularny układ pomieszczeń. Na każdym skrzydle znajdują się naczółkowe dachy dwuspadowe. Elewacja posiada regularnie rozmieszczone okna, a kondygnacje rozdzielono profilowanym gzymsem pokrytym dachówkami.



**Kościół pw. Matki Bożej Królowej Polski** w Jabłonie znajduje się przy ul. Modlińskiej. Powstał w latach 20. i 30. XX w. (rozpoczęcie budowy nastąpiło w 1921 roku) z przeznaczeniem dla mieszkańców Jabłony i rozwijającego się Legionowa. Ziemię pod budowę świątyni podarował hrabia Maurycy Potocki, a budowlę zaprojektował Józef Sendyński. Kościół został przez Niemców całkowicie zniszczony w 1944 roku. Odbudowano go w latach 1948-1954 według projektu Zbigniewa Chwaliboga i Stefana Gierycha. Trójnawowa świątynia powstała na planie czworokąta z wysuniętą wielokątną apsydą i dzwonnica. Główną nawę kościoła przykryto dachem czterospadowym. Elewacja wejściowa jest trójosiowa, a nawy boczne wyraźnie niższe od głównej.

**Kościół pw. Wniebowzięcia Najświętszej Maryi Panny w Chotomowie** przy ulicy Partyzantów zbudowano w latach 1861-1863 w stylu neogotyku angielskiego. Został zaprojektowany przez Franciszka Marię Lanciego, a jego fundatorem był hrabia Maurycy Potocki. Pierwotnie świątynia posiadała niewielkie wieżyczki



i bogaty wystrój wnętrza - polichromię, piękne oświetlenie i kunsztowną stolarkę. Z czasów budowy kościoła pochodzi plebania. W wyniku działań wojennych w 1944 roku kościół został częściowo zburzony. Uszkodzona została ściana wschodnia, zapadły się dach i sklepienie. Z wystroju wnętrza ocalały dwa ołtarze, konfesjonał, fotel dla celebransa i część kandelabrow. Po wojnie świątynia została odbudowana.

## GMINA NIEPORĘT

**Kościół pw. Niepokalanego Poczęcia Najświętszej Maryi Panny w Nieporęcie** zbudowano w latach 1661-1667 w stylu barokowym. Ufundował go król Jan Kazimierz II Waza. Pierwotna bryła powstała na planie krzyża łacińskiego, zostając nieco poszerzona o przypory, które dobudowano dla zabezpieczenia przed pęknięciami murów. Elewacja frontowa została rozczłonkowana pilastrami i niszami oraz zwieńczona trójkątnym szczytem. Zaprojektowano sklepienia kolebkowe i kolebkowo-krzyżowe. Nad wejściem do zakrystii północnej znajduje się supraporta z herbem Wazów. Do zakrystii południowej wchodzi się przez dębowe drzwi obite blachą, które zamontowano w 1752 roku. Wciąż posiadają oryginalny zamek zapadkowo-zasuwkowy.

**Fort carski w Beniaminowie** jest ciekawym przykładem obiektu fortyfikacyjnego wybudowanego z rozkazu cara na przełomie XIX i XX wieku. Znajduje się przy trasie biegnącej przez Białostrzegi i Beniaminów do Radzymina. Wybudowany na terenie o powierzchni 60 hektarów, ma kształt pięcioboku. Zaraz po zakończeniu jego budowy został wcielony w system obronny Warszawskiego Rejonu Fortecznego. Nie został jednak nigdy wykorzystany w trakcie walk, a w 1915 roku ogłoszono przetarg na jego rozbrojenie. Kiedy w tym samym roku fort miał zostać przejęty przez Niemców, wycofujący się Rosjanie odpalili ładunki wybuchowe. Po wojnie obiekt pełnił funkcję magazynową i w ten sposób działał wiele lat. Był wykorzystywany także jako schron, zaplecze szkoleniowe i miejsce przetrzymywania więźniów. Miał stanowić element



umocnionej linii Zegrze-Wawer. Jego budowy nigdy nie ukończono. Interesujący element obiektu stanowią monumentalne koszary szyjowe.

**Alianckie mosty składane** na rzece Czarnej w Izabelinie i Stanisławowie Pierwszym są przykładem zabytku techniki. Ich konstrukcja została zaprojektowana w czasie II wojny światowej przez angielskiego inżyniera Donalda Bailey'a. Mosty tego typu sprawdziły się doskonale podczas wielu operacji wojskowych.

**Cmentarz osadników holenderskich w Michałowie-Grabinie** to pamiątka po kolonistach z Holandii i Niemiec, którzy licznie zamieszkiwali teren obecnej gminy od końca XVIII wieku do II wojny światowej. Na otoczonych akacjami nagrobkach z piaskowca i betonu zachowały się liczne inskrypcje w języku polskim i niemieckim.



1834

ZONA MĘZOWI

Kościół św.  
JAMBENAKICH



## GMINA WIELISZEW



- Legenda głosi, że dzwony zdjęte z kościelnej wieży podczas I wojny światowej w celu przetopienia na armaty odnalazły się po wojnie w Austrii, skąd powrócili do Wieliszewa. Dziś na wieży wisi jeden nieużywany dzwon, a od 1998 r. wykorzystywane są dzwony elektroniczne.

**Klasycystyczna kaplica**, stojąca na cmentarzu parafialnym w Wieliszewie z widniejącą nad wejściem wymowną dedykacją „Żona Mężowi”, to jeden z najważniejszych zabytków na terenie gminy. Obiekt pochodzi z 1834 roku. Kaplicę ufundowała Maria Gautier, żona ówczesnego właściciela wsi i majątku wieliszewskiego.

### **Ruiny pałacu i spichlerz w Górze**

Pałac został zbudowany około 1780 roku w stylu klasycystycznym według projektu gen. Stanisława Zawadzkiego jako siedziba Stanisława Poniatowskiego, bratanka króla Stanisława Augusta. Obiektowi towarzyszyły niewiele późniejsze zabudowania gospodarcze, w tym zachowany do dziś spichlerz o cechach architektury klasycystycznej, kuźnia i klasycystyczna oficyna z XVIII wieku. W drugiej połowie XIX wieku, po tym jak pałac znalazł się w rękach rosyjskich, przebudowano go z przeznaczeniem na letnią siedzibę arcybiskupów prawosławnych. W okresie II RP wykorzystywany był na cele szkolne. Został zniszczony w czasie II wojny światowej i obecnie znajduje się w ruinie. Nieopodal, na malowniczo położonej skarpie Jeziora Górskiego, znajdują się ruiny letniej rezydencji Poniatowskich - pałacu w Górze nad Narwią.

### **Grupa forteczna Janówek**

To usytuowany w pobliżu wsi Janówek, porośnięty lasem, zespół trzech fortów. Wchodził w skład umocnień „zewnątrznego pierścienia” twierdzy Modlin. Powstawał w latach 1883-1888 (obiekt ceglano-ziemny) oraz w latach 1912-1915 (obiekty żelbetowe). Dziś te okazałych rozmiarów, zniszczone budowle przyciągają amatorów wspinaczki skałkowej, służąc im jako ścianki treningowe.

## MIASTO I GMINA SEROCK

### **Makieta grodziska „Barbarka” w Serocku**

„Barbarka” - średniowieczny gród u zbiegu Bugu i Narwi, funkcjonujący w XI-XIII wieku jako jeden z pierwszych na dzisiejszym Mazowszu. Położenie na wysokim brzegu Narwi sprzyjało pełnieniu funkcji militarnej. Bliskość rzeki warunkowała działalność ówczesnych mieszkańców, którzy oprócz tradycyjnej uprawy roli trudnili się rybołówstwem, flisactwem i rzemiosłem. Możliwa dzięki rzece wymiana handlowa przyczyniła się do ewolucji urbanistycznej miasta. W wyniku badań archeologicznych odnaleziono na terenie grodziska dużo fragmentów ceramicznych, kości zwierzęcych i szczątków ryb oraz ponad 200 zabytków archeologicznych, dających ogólny wgląd w życie, które aż do XVII wieku wiedli przodkowie tej ziemi. Obok grodu istniało podgrodzie i osady podgrodowe. Ten zespół stanowił zaczątek miasta. Podgrodzie i osady podgrodowe zamieszkiwali rzemieślnicy pracujący na potrzeby grodu, a nadwyżki produkcyjne były przedmiotem wymiany handlowej. Dziś średniowieczne grodzisko pełni rolę tarasu widokowego. Latem u jego stóp odbywają się warsztaty rzemieślnicze w klimacie średniowiecznym.

### **Dawny zajazd pocztowy w Serocku**

Budynek serockiej poczthalterii wybudowany został w latach 1824-1828 przy Trakcie Kowieńskim - dziś to główna ulica miasta, ulica Pułtуска. Zajazd składał się z podłużnego korpusu, który łączyły dwie bramy ze skrzydłami bocznymi skierowanymi prostopadle do ulicy. Tego typu układ był charakterystyczny dla budownictwa miast i miasteczek Królestwa Polskiego. Dziś układ ten został już zniekształcony, zachowuje jednak ogólną regułę stylu.

**Kościół pw. Zwiastowania Najświętszej Maryi Panny w Serocku** mieści się przy ulicy Farnej, został zbudowany w latach 1524-1564 w stylu gotyku mazowieckiego (nadwiślańskiego). Ostatni książęta mazowieccy - Janusz III oraz Stanisław, do których Serock niegdyś należał, ufun-

dowali usytuowany na skarpie murowany kościół. Stąd rozciąga się widok na połączenie dwóch rzek - Bugu i Narwi. Świątynia (dawniej św. Wojciecha) jest najstarszym zabytkiem sakralnym w powiecie legionowskim. Po przekroczeniu progu kościoła, którego posadzka znajduje się poniżej poziomu otoczenia, widzimy oryginalne barokowe wyposażenie. We wnętrzu zachwyca nawa sklepią kolebkowo z gwiaździstą siatką żeber, które równoległymi wiązkami spływają na półfilary. W prezbiterium uwagę zwracają dwa oryginalne ostrołukowe portale, pochodzące z początkowego okresu budowy świątyni. Znajduje się tu również późnobarokowy ołtarz z 1775 roku z figurami św. Stanisława i św. Wojciecha. Bogaty wystrój świątyni uzupełniają dwa rokokowe ołtarze boczne. Spośród licznych tablic epitafijnych warto wspomnieć o tablicy upamiętniającej działalność zmarłego w 1849 roku ks. Seweryna Piekarskiego, proboszcza serockiego, kanonika warszawskiego. Obok świątyni około 1902 roku stanęła murowana plebania.



## **Średniowieczny układ rynku w Serocku**

Serocki rynek zachował układ urbanistyczny ze średniowiecza. W latach 1846-1848 położono na nim bruk, który istnieje do dziś. Po II wojnie światowej zachowało się tylko kilka kamienic. W pobliżu obecnej ulicy 11 Listopada w XIX wieku znajdowała się synagoga, której ostatnim rabinem był Icchak Morgenstern. Podczas wojny synagoga została zniszczona, a ludność żydowska zabrana do getta, a następnie wypędzona. W 1997 roku wzniesiono ratusz w stylu neoklasycystycznym, pobudowano także nowe, stylowe kamienice.

## **Dawna willa doktora Bocka w Serocku**

Willę przy ówczesnej ulicy Kędzierskich wybudował w 1931 roku znany serocki lekarz Konrad Bock. W czasie okupacji zajmowali ją Niemcy. W latach 50. funkcjonowała tu powiatowa izba porodowa, a w latach 1969-1986 Towarzystwo Przyjaciół Dzieci prowadziło Rodzinny Dom Dziecka. Następnie działał tu Ośrodek Opiekuńczo-Wychowawczy, który zapewniał codzienną opiekę dzieciom z uboższych rodzin. W latach 1994-1995 na terenie ogrodu wybudowano domki dla środowiskowych ognisk wychowawczych. Od 2001 roku w budynku znajduje się Ośrodek Centrum Opieki, Wychowania, Terapii KKWR.

## **Kościół pw. św. Antoniego Padewskiego w Woli Kiepińskiej**

Położony wśród starodrzewia neobarokowy kościół wybudowany został z fundacji Jadwigi i Macieja Radziwiłłów w latach 1895-1899. Kameralna, jednonawowa świątynia według projektu Konstantego Wojciechowskiego, nosząca cechy architektury renesansowej i klasycystycznej, mogła pomieścić około 400 wiernych. To jedyny przykład dziewiętnastowiecznej architektury sakralnej w powiecie legionowskim. We wnętrzu kościoła na uwagę zasługują epitafia rodu Krasińskich przeniesione z kościoła w Zegrzu, a wśród nich dwa rokokowe z XVIII w., ufundowane przez hrabiego Kazimierza Krasińskiego. W świątyni znajduje się również miejsce pochówku księcia Macieja Radziwiłła, o czym przypomina epitafium z różowego



marmuru ozdobione herbem rodowym Radziwiłłów. Ołtarz główny przedstawia Wniebowzięcie Najświętszej Marii Panny pędzla Ferencza Szoldatisa. Za najstarszy obraz w Woli Kiełpińskiej uznaje się wizerunek św. Judy Tadeusza, który znajduje się w ołtarzu bocznym.

### **Pałac w Zegrzu**

Z historią Serocka nieodłącznie związane są rody Krasińskich i Radziwiłłów. Krasińscy, jako właściciele Zegrza, w 1847 roku założyli tu folwark i wybudowali pałac. W 1862 roku zamieszkali w nim Jadwiga Krasińska, która pałac otrzymała w posagu, i jej małżonek Maciej Radziwiłł. Jednak w 1890 roku musieli sprzedać część dóbr Zegrza Rosjanom, w związku z planami wybudowania tu twierdzy, i przenieść się do nowo wybudowanego - w stylu renesansu francuskiego - pałacu w pobliskim Jadwisinie. Pałac w Zegrzu był najprawdopodobniej dziełem znanego architekta Franciszka Marii Lanciego i został zbudowany w 1849 roku w stylu neorenesansowym na zamówienie hrabiego Stanisława Krasińskiego, ówczesnego dziedzica dóbr Zegrze. W późniejszych

latach pałac przeszedł w ręce Radziwiłłów, a w latach 90. XIX wieku został wykupiony przez władze carskie i stał się integralną częścią twierdzy Zegrze. Zmieniono go na daczę dowódców Warszawskiego Okręgu Wojskowego. Po odzyskaniu przez Polskę niepodległości pałac był mieszkaniem służbowym Komendantów Centrum Wyszkożenia Łączności. Po II wojnie światowej przez wiele lat należał do ośrodków Polskiej Agencji Prasowej. Dziś jest filią Hotelu Wellness&Spa Warszawianka w Jachrance.



### **Kasyno wojskowe w Zegrzu**

Zlokalizowane na skarpie przy drodze krajowej nr 61. Powstało około 1903 roku w stylu neoklasycyzmu petersburskiego na potrzeby oficerów wchodzących w skład załogi rosyjskiej twierdzy Zegrze. Zbudowane zostało na planie prostokąta, z późniejszą dobudówką usytuowaną od strony północnej. Od frontu znajduje się podjazd typowy dla rezydencji. Fasada ogrodowa wychodzi na niski taras ograniczony tralkową balustradą z gazonami. We wnętrzu dominuje otwierająca się na taras sala lustrzana, poprzedzona dwoma przedsionkami. Obiekt od chwili powstania znajduje się w posiadaniu wojska.

### **Budynek koszarowy w Zegrzu**

Położony przy ul. Groszkowskiego, powstał między 1890 a 1895 rokiem. Budynek wchodził w skład kompleksu koszarowego przeznaczonego dla załogi rosyjskiej twierdzy Zegrze. Pełnił funkcje administracyjne, a w okresie II RP były w nim zakwaterowane telegrafistki - juzistki, kształcące się w Centrum Wyszkożenia Łączności. Obiekt jest parterowy, murowany, zbudowany na fundamencie z bloków granitowych. Dekoracje, zaczerpnięte z architektury romańskiej i gotyckiej, powstały poprzez odpowiednie ułożenie i wysunięcie cegieł. Układ jest jednotraktowy. We wnętrzu znajdują się pozostałości sztukaterii. Przed wejściem zachowały się oryginalne schody z piaskowca, nad którymi znajduje się kuty daszek. Obecnie obiekt należy do parafii garnizonowej (dom parafialny).

### **Zespół dworsko-parkowy w Zegrzynku**

Dwór z 1838 roku początkowo był własnością rodu Radziwiłłów, w II połowie XIX wieku stał się własnością Wandy i Zygmunta Szaniawskich, a następnie ich syna Jerzego Szaniawskiego - pisarza. Dwór doszczętnie spłonął w 1977 roku. Zachowały się jedynie ruiny piwnic ze schodami ogrodowymi oraz ruiny dwóch innych budynków (gospodarczego i inwentarskiego) i dwa murowane słupy bramne.



### **Kapliczka w Wierzbicy**

Zbudowana została w 1863 roku. To obiekt murowany, czworoboczny, otoczony lipami, położony przy skrzyżowaniu (obecnie rondzie) tras w kierunku Wyszkowa i Pułtuska. Kapliczka powstała w okresie zrywu narodowego, prawdopodobnie jako manifestacja polskości i przywiązania do wiary katolickiej.



### **Fort w Dębem**

Zbudowany został około 1905 roku. Był uzupełnieniem carskiej linii obronnej Zegrze–Modlin. Podczas I wojny światowej fort był kilkakrotnie ostrzeliwany przez najcięższe moździerze niemieckie. W czerwcu 1941 roku, przed uderzeniem Niemiec na ZSRR, szkolili się w nim żołnierze węgierscy. Fort ocalał w dość dobrym stanie.

### **Forty w Zegrzu (mały i duży)**

Należały do zewnętrznego pierścienia umocnień twierdzy Modlin, zbudowanej przez władze carskie około 1890 roku.



## Zespół dworsko-parkowy w Jadwisinie

Pałac Jadwigi i Macieja Radziwiłłów, którzy przenieśli się do Jadwisina po wykupieniu przez Rosjan ich zegrzyńskich dóbr, został ukończony w 1898 roku. Położony na wysokiej, malowniczej skarpie, zaprojektowany został w stylu francuskiego renesansu. Około 1900 roku urządzono tu park krajobrazowy, a wiek później utworzono z niego i przyległego leśnego kompleksu rezerwat „Jadwisin”, który ma chronić pozostałości puszczy serockiej. Po II wojnie światowej majątek Radziwiłłów rozparcelowano, a pałac został przekazany Ministerstwu Oświaty, aby w 1960 roku utworzyć tu ośrodek wypoczynkowy Rady Ministrów. Obecnie pałac i rezerwat są własnością prywatną. Obiekt nie jest dostępny dla zwiedzających.



## LEGIONOWO

**Muzeum Historyczne w Legionowie** mieści się w za-  
bytkowej willi przy ulicy Mickiewicza 23, zbudowanej  
pod koniec lat 20. XX wieku w stylu dworkowym. Cechy  
charakterystyczne to kolumnowy ganek wejściowy, ła-  
many dach polski i narożne boniowanie. Budynek słu-  
żył jako siedziba Urzędu Gminy Legionowo (1931-1938).  
Następnie obiekt przeznaczono na szpital, a później na  
izbę porodową. W 2001 roku willa została siedzibą Zbio-  
rów Historycznych Miasta Legionowo (od 2006 roku Mu-  
zeum Historyczne w Legionowie). Znajdują się tu ekspozycje stałe oraz odbywają wystawy czasowe. Jednostka prowadzi działalność naukowo-badawczą, wydawniczą, edukacyjną i kulturalną.



**Miejski Ośrodek Kultury w Legionowie** mieści się  
przy ulicy Norwida 10. Willa powstała około 1927 roku  
dla Marii i Stanisława Gajewskich. Zbudowano ją w stylu  
dworkowym, typowym dla międzywojennej, murowanej  
zabudowy willowej Legionowa. W 1981 roku obiekt ku-



piło miasto i przeznaczyło na siedzibę Miejskiego Ośrodka Kultury (1984 r.). W 2009 roku przeprowadzono jego modernizację oraz zagospodarowano teren na zewnątrz. Budynek przystosowano dla osób niepełnosprawnych, zbudowano miejsca parkingowe oraz zaadoptowano działkę na plenerowe przedsięwzięcia artystyczne.

### **Zabytki XX-lecia międzywojennego**

Tak zwany styl dworkowy, nawiązujący do elementów wystroju dawnych dworów szlacheckich, reprezentują również willa "Orawka" przy ul. Jagiellońskiej 20A oraz willa przy ulicy Warszawskiej 72. Na uwagę zasługuje także kamienica przy ul. M. Kopernika 16, zbudowana przez słynnego kompozytora Jerzego Petersburskiego.

**Zespół willowo-parkowy "Kozłówka"** zlokalizowany przy torach kolejowych na ul. Smereka. To jeden z najstarszych obiektów w mieście (1886 rok). Pierwotnie składał się z zachowanej do dziś drewniano-murowanej willi oraz nieistniejących już budynków gospodarczych ze stajnią, wozownią i domkiem ogrodnika. Obiekt otacza park. W 1892 roku willę znacznie rozbudowano, wyposażając w nowoczesne wówczas zdobycze techniki. Właścicielem willi był dyrektor Dyrekcji Kolei Nadwiślańskich Wła-

dysław Kozłowski, któremu zespół zawdzięcza nazwę. W czasie okupacji w willi mieściła się Szkoła Podchorążych Armii Krajowej. W 1975 roku zespół willi i parku wpisano do rejestru zabytków.

### **Budynki koszarowe 4. Batalionu Kolejowego**

Wzniesione w 1897 roku. Ceglane budynki zbudowano między willą „Kozłówka” a drewnianymi budynkami 191. Drohiczyńskiego Rezerwowego Pułku Piechoty. Teren ten, przed wykupieniem przez Rosjan, należał do hrabiego Augusta Potockiego. Przy torach utworzono garnizonową stację kolejową. Do wybudowanych obiektów doprowadzono także brukowaną drogę. Batalion Kolejowy zajął nowe budynki w październiku 1897 roku. Stacjonował w nich aż do wybuchu I wojny światowej. Cały kompleks koszarowy składał się z dwóch części, które dzieliła wojskowa linia kolejowa Jabłonna–Zegrze, wybudowana przez Batalion w 1897 roku. Budynki wyróżniają się bogatymi dekoracjami. Koszary pokryto spadzistymi dachami z niewielkimi, półkolistymi okienkami, charakterystycznymi dla carskiego budownictwa garnizonowego.



## **Koszary carskich wojsk balonowych**

Zostały wybudowane u zbiegu Traktu Kowieńskiego z drogą do Strugi (obecnie skrzyżowanie ul. Zegrzyńskiej z ul. Strużańską). Po drugiej stronie traktu powstał port balonowy ze stacją meteorologiczną. Większość budynków carskich wojsk balonowych przetrwała do naszych czasów. Budynki przy ulicach Strużańskiej i Wąskiej przez wiele lat po opuszczeniu przez wojsko stały niezagospodarowane. Ostatecznie powstało tutaj nowoczesne osiedle mieszkaniowe składające się z trzech starych koszarowców z 1898 roku oraz jednego nowego budynku. Zachowany jest także mały budynek starej latryny.

## **Drewniany budynek kasyna oficerskiego**

Obiekt z 1892 roku, wybudowany w stylu wielkoruskim. Pierwotnie zlokalizowany przy ulicy Zegrzyńskiej. Po wielu podpaleniach oraz aktach wandalizmu został rozebrany i odbudowany na terenie szkoły przy Al. Sybiraków w Legionowie. W 2012 roku w odrestaurowanym budynku otwarto filię Muzeum Historycznego w Legionowie, w której prezentowana jest stała wystawa dotycząca bogatej historii legionowskiego garnizonu.







Bogactwem regionu  
Jeziora Zegrzyńskiego  
jest przyroda.  
Rezerwaty,  
obszary chronione,  
uroczyska i łągi.  
Wiele gatunków zwierząt  
i roślin znalazło  
tu swój dom.

# N A T U R A

Ze względu na wyjątkowe walory przyrodnicze i krajobrazowe okolic Jeziora Zegrzyńskiego na większości terenu powiatu legionowskiego utworzono Warszawski Obszar Chronionego Krajobrazu. Ustanowiono tu także dziesięć rezerwatów przyrody („Wąwóz Szaniawskiego”, „Zegrze”, „Jabłonna”, „Łęgi Czarnej Strugi”, „Bukowiec Jabłonowski”, „Wieliszewskie Łęgi”, „Puszcza Słupecka”, „Jadwisin”, „Ławice Kiełpińskie” oraz „Kępy Kazuńskie”), obejmujących tereny i siedliska o naturalnym lub mało zmienionym w stosunku do naturalnego charakterze. Rzeźbę terenu charakteryzuje duża różnorodność. Rozległym kompleksom leśnym towarzyszą grądy i łągi.



W lasach, obok pospolitych gatunków, występują także rzadkie drzewa i rośliny - brzoza czarna, wawrzynek wilcze łyko, przylaszczka, borówka bagienna, widłaki oraz chronione gatunki paprotników. Na łąkach nadnarwiańskich można spotkać stanowiska storczyków. Także



fauna tego obszaru jest bardzo bogata, a ekologiczna czystość sprawia, że siedliska mają tu rzadkie gatunki zwierząt - wilk, wydra, kilka gatunków nietoperzy, zimorodek, puchacz, żółw błotny, rzekotka drzewna i ropucha szara. Jedną z ciekawostek jest największe zimowisko nietoperzy w Polsce północnej i wschodniej, zlokalizowane w forcie w Janówku. Na terenie powiatu ustanowiono aż dziewięć obszarów Natura 2000. W sumie znajduje się tu ponad 120 pomników przyrody, z czego ponad 50 zlokalizowanych jest w przypałacowym parku w Jabłonnii. Powierzchnia obszaru powiatu legionowskiego wynosi 39 076 ha, z czego 28 123 ha stanowi Warszawski Obszar Chronionego Krajobrazu, 2,54 ha zespół przyrodniczo-krajobrazowy w Dębem oraz dziesięć rezerwatów przyrody o łącznej powierzchni 1 794,53 ha (z czego na terenie powiatu 954,28 ha). Rejon Jeziora Zegrzyńskiego stwarza wymarzone warunki dla zapalonych przyrodników i turystów poszukujących aktywnego wypoczynku. To również doskonałe miejsce azylu dla wszystkich, którzy chcą oderwać się od codziennego życia w zatłoczonym mieście.

### **Pomniki przyrody**

Na naszym terenie znajduje się ponad 120 pomników przyrody wpisanych do Rejestru Wojewódzkiego Konserwatora Przyrody, a wśród nich najliczniej występują dąb szypułkowy (*Quercus robur*). Ponadto pomnikami przyrody są wiąz szypułkowy (*Ulmus laevis*), wierzba biała (*Salix alba*), jesion wyniosły (*Fraxinus excelsior*), lipa drobnolistna (*Tilia cordata*), modrzew europejski (*Larix decidua*), gledicja trójcierniowa (*Gleditsia triacanthos*), topola biała (*Populus alba*), klon pospolity (*Acer platanoides*), grab pospolity (*Carpinus betulus*), buk zwyczajny (*Fagus sylvatica*), topola czarna (*Populus nigra*), jałowiec pospolity (*Juniperus communis*), sosna zwyczajna (*Pinus silvestris*), wiśnia ptasia (*Prunus avium*), żywotnik zachodni (*Thuja occidentalis*). Do pomników przyrody zaliczono również trzy głązy narzutowe (granitognejs, granit różowy i granitoid różnoziarnisty), które znajdują się na terenie gminy Serock.

## Park przypałacowy w Jabłonie

Dominującymi gatunkami drzew liściastych w parku są lipy, klony, dęby i topole. Pojedynczo występują jesiony, wiązy, kasztanowce i graby. Gatunki iglaste reprezentują sosny, modrzewie, pojedyncze świerki i jodły. Wiek drzew jest bardzo zróżnicowany, najstarsze mają około dwustu lat. Na terenie parku Referat Zarządzania Środowiskiem Starostwa Powiatowego w Legionowie opracował ścieżkę przyrodniczą uwzględniającą 58 pomników przyrody, obejmujących osiem gatunków (gledicja trójcierniowa, jesion wyniosły, modrzew europejski, klon zwyczajny, lipa drobnolistna, dąb szypułkowy, topola biała, wiąz szypułkowy, grab pospolity).



## Rezerwat „Jabłonna”

Utworzony w 1980 roku. Zajmuje powierzchnię 21,66 ha, na której ochronie podlegają resztki naturalnych zbiorowisk leśnych o dużym zróżnicowaniu typologicznym i siedliskowym, z fragmentami świetlistej dąbrowy. Obszar charakteryzuje duża różnorodność geomorfologicz-

na. Z północy na południe rezerwatu teren stopniowo obniża się, tworząc wąwozy erozyjne. W tej niżej położonej części występują zbiorowiska grądowe z drzewostanami dębowo-sosnowymi i dębowymi. Warstwę dolną tworzą grab z domieszką lipy drobnolistnej, dębu szypułkowego, klonu i wiązu polnego. W warstwie krzewów występują kruszyna i czeremcha zwyczajna. W części północnej rezerwatu zbiorowiska drzewostanu są uboższe – borowe z fragmentami świetlistej dąbrowy. Dominują tu 140-letnie sosny i dęby. W warstwie krzewów występują jałowiec, kruszyna, berberys oraz dąb szypułkowy. W warstwie runa do najciekawszych gatunków należą koniczyna dwukłosa, gorysz pagórkowaty, dzwonek brzoskwiniolisty oraz pięciornik biały.

### **Rezerwat „Bukowiec Jabłonowski”**

Powstał w 1990 roku. Obejmuje powierzchnię 37,74 ha. Około 70% terenu rezerwatu pokrywa roślinność lasów mieszanych z panującym dębem, udziałem sosny, buka i brzozy brodawkowatej, sporadycznie brzozy czarnej. Licznie występują tu kruszyna i wiciokrzew w warstwie krzewów. Wiek pojedynczych dębów i buków sięga 150 lat, niektóre z nich, zwłaszcza buki, osiągają wymiary pomnikowe. Znaczną powierzchnię rezerwatu zajmują bory świeże z runem czernicowo-wrzosowiskowym i ponad stuletnim drzewostanem. Największe walory rezerwatu to zróżnicowanie drzewostanów i zbiorowisk leśnych - od borów po grądy, przewaga starych drzewostanów, zarówno iglastych, jak i liściastych, a także wyspowe rozmieszczenie odnawiającego się buka oraz obecność dorodnych egzemplarzy brzozy czarnej.

### **Rezerwat „Ławice Kielpińskie”**

Utworzony w 1998 roku. Obejmuje oba brzegi Wisły, od Nowodworów na Tarchominie w Warszawie, przez Łomianki oraz Jabłonnę, aż do Dziekanowa i gminy Czosnów. Całkowita powierzchnia rezerwatu wynosi 803 ha. Jest to drugi co do wielkości, po rezerwacie „Las Kabacki im. Stefana Starzyńskiego”, rezerwat na Mazowszu. Ochronie podlegają ostoje lęgowe rzadkich i ginących gatunków ptaków występujących na obszarze rzeki

Wisły. Cały rezerwat obejmuje przeszło siedmiokilometryrowy odcinek Wisły, na którym rzeka utworzyła liczne wyspy. W południowej części rezerwatu znajdują się piaszczyste ławice o niskim stopniu rozwoju roślinności, będące miejscem lęgowym kolonii rybitw biało-czelnych. W części północnej zlokalizowane są starsze wyspy pokryte wiklinowiskami. Najczęściej występują tu wierzba biała i purpurowa. Wśród awifauny najliczniejsze gatunki lęgowe stanowią mewa pospolita, mewa śmieszka i rybitwa zwyczajna. Z rzadkich gatunków zalatujących należy wymienić siewkę złotą, biegusa zmiennego, kulika wielkiego, brodzieca zmiennego oraz rybitwę popielatą.

### **Rezerwat „Kępy Kazuńskie”**

Powstał w 1998 roku. Znajduje się na terenach gmin Jabłonna, Czosnów i miasta Nowy Dwór Mazowiecki. Ma powierzchnię 544,28 ha, obejmuje naturalne koryto Wisły z jej wyspami, łachami i brzegiem. Jest ostoją lęgową rzadkich i ginących ptaków oraz nadzwyczajnych walorów krajobrazowych rzeki. Wisła na terenie rezerwatu tworzy liczne wyspy i starorzecza. Występuje tu roślinność w różnych stadiach sukcesji, od wodnej, poprzez szuwarową i bagienną, do lasów olszowych. Na piaszczystych łachach występują zbiorowiska *Limosella aquatica* i *Cerperus fuscus* oraz lepiężnika kutnerowatego. Starsze wyspy porastają głównie wierzby krzaczaste. Najczęstsze są tu wierzba wiciowa i wierzba trójpręcikowa, świadczące o przekształcaniu się środowiska w łęg topolowo-wierzbowy. Fauna rezerwatu jest bogata w ptaki wodno-błotne. Występuje tu około 30 gatunków lęgowych i 40 zalatujących. Z ptaków lęgowych najliczniej reprezentowane są mewa pospolita, rybitwa zwyczajna oraz rybitwa biało-czelna.

### **Rezerwat „Wieliszewskie Łęgi”**

Położony jest w pradolinie Narwi, w gminie Wieliszew. Znajduje się około dwóch kilometrów na zachód od Zegrza Południowego, nad brzegami Jeziora Zegrzyńskiego. Od wód Jeziora oddziela go wał przeciwpowodziowy. Został utworzony zarządzeniem Ministra Ochrony Środowiska, Zasobów Naturalnych i Leśnictwa z 25 czerwca







1990 roku. Ochroną objęto naturalne zbiorowiska roślinne, ze szczególnym uwzględnieniem gatunków storczykowatych. Ma powierzchnię ponad 18 ha i zwany jest także „Storczykowym Gajem”, z uwagi na to, że jest najbogatszym stanowiskiem storczyka w województwie mazowieckim. Występują również dereń, szakłak, kruszyzna oraz dąb. Teren jest dość zróżnicowany - poza łęgami występują tu wydmy piaszczyste, bagna, starorzecza. Dogodne warunki gniazdowania mają tu liczne gatunki ptaków - remizy, kaczki krzyżówki, czapla siwa.

### **Rezerwat „Wąwóz Szaniawskiego”**

Leśny rezerwat przyrody utworzony w 1977 roku na terenie wsi Jadwisin w gminie Serock. Początkowo zajmował 11,50 ha, w 2011 roku został powiększony do ponad 13,9 ha. Wokół rezerwatu wyznaczono otulinę o powierzchni 34,03 ha. Celem ochrony jest zachowanie drzewostanów o charakterze zbliżonym do naturalnego, odznaczających się różnorodnością zbiorowisk roślinnych. Na terenie rezerwatu występuje las mieszany z sosną i pomnikowymi dębami porastającymi zbocze wąwozu i wysoką skarpe doliny Narwi. Inne gatunki występujące na terenie rezerwatu to klon, lipa, grab. W podszyciu występują leszczyny, porzeczeki alpejskie, głóg dwuszyjkowy. Urozmaicenie stanowi resztkę drzewostanu parkowego, złożonego z tuj, topoli kanadyjskich i robinii. Wyróżniono tu 34 pomniki przyrody, w tym dwa głazy – granity. Nazwa rezerwatu pochodzi od nazwiska Jerzego

Szaniawskiego. Poeta był właścicielem majątku znajdującego się na terenie obecnego rezerwatu.

### **Rezerwat „Jadwisin”**

Leśny rezerwat przyrody zlokalizowany w gminie Serock. Leży na granicy Wysoczyzny Ciechanowskiej i doliny Narwi. Został utworzony w 1996 roku. Zajmuje powierzchnię 93,39 ha. Wokół rezerwatu wyznaczono otulinę o powierzchni 52,50 ha. Przedmiotem ochrony jest fragment kompleksu leśnego położonego na skarpie doliny Narwi w pobliżu Serocka. Stanowi on pozostałość dawnej Puszczy Serockiej. Występują tu bogate siedliska grądów i lasów mieszanych, porośnięte drzewostanem mieszanym z dużą ilością pomnikowych dębów szypułkowych i sosen pospolitych. Na terenie rezerwatu dopuszczalne jest poruszanie się piechotą po wyznaczonym szlaku, a także pojazdami po wyznaczonej drodze.

### **Rezerwat przyrody „Zegrze”**

Leśny rezerwat przyrody utworzony w 1979 roku na terenie gminy Serock. Zajmuje powierzchnię 64,29 ha. Celem ochrony jest zachowanie fragmentu naturalnych lasów mieszanych z udziałem dębu bezszypułkowego. Tutejszy drzewostan tworzą także sosna zwyczajna i brzoza brodawkowata. W warstwie krzewów występują kruszyna, jarzębina i jałowiec. Do gatunków rzadkich i chronionych występujących w runie należą lilia złotogłów, turówka leśna, naparstnica żółta, miodownik melisowaty, orlik pospolity.

### **Rezerwat „Łęgi Czarnej Strugi”**

Rezerwat leśny o powierzchni 39,53 ha, utworzony w 1980 roku. Położony jest w Lasach Drewnickich, na południe od szosy Marki-Legionowo. Rezerwat ustanowiony został w celu ochrony wilgotnego lasu łąkowego, w którym dominuje olsza czarna z domieszką jesionu wyniosłego i dębu szypułkowego. Ochroną objęty jest 80-letni drzewostan, na który składają się wiązy szypułkowe, jesiony wyniosłe, olchy czarne. W bogatym podszyciu występują czeremcha, leszczyna, dereń, kalina, porzeczką. W runie bytują rzadkie i chronione rośliny:

niecierpek, szczyr trwały, kurdybanek, jaskier kosmaty. Na terenie rezerwatu znajdują się stanowiska lęgowe ptaków i ostoja zwierzyny - występują tu rzadkie traszki i kumaki. Od zachodu obszar sąsiaduje z podmokłymi terenami Brudnej Łąki i Marysina oraz uroczyska Serwituty.

### **Rezerwat „Puszcza Słupecka”**

Rezerwat leśny, który został utworzony w 1993 roku na powierzchni 160,56 ha dzięki staraniom prof. Witolda Rosy, kierownika Zakładu Urządzania Lasu SGGW w latach 1977-1985. Znajduje się na południowo-wschodnim krańcu gminy Nieporęt, w widłach dróg Marki-Nieporęt i Marki-Legionowo, nad rzeką Czarną. Nazwa nawiązuje do historycznej puszczy w okolicach Słupna, która została mocno przetrzebiona przez wycinkę lasu i eksploatację torfu. Na terenie rezerwatu dominuje typ lasu łęgowego, olsy, grądy i bór mieszany - 80% drzewostanu tworzą olsza i brzoza. Rezerwat jest jednym z najcenniejszych obszarów leśnych Mazowsza. Występuje tu wiele gatunków rzadkich roślin chronionych, a wśród nich wawrzynek wilczełyko – silnie trująca roślina, jej owoce po spożyciu mogą spowodować śmierć człowieka. W rezerwacie gniazdują wilgi, czarne bociany, żurawie, występują łosie, sarny, dziki, jenoty, lisy, a wśród gadów także żmija zygzakowata.



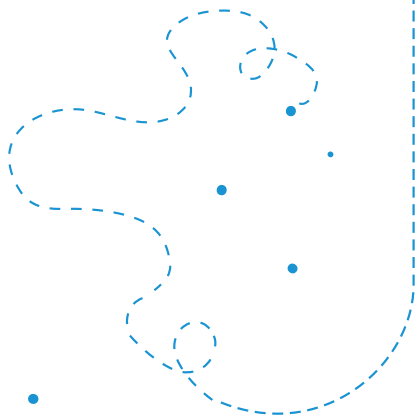
Na terenie powiatu legionowskiego znajduje się ponad **120 pomników przyrody**. Wśród nich najstarszy modrzew europejski w Polsce, którego wiek szacuje się na ponad 240 lat. Drzewo można podziwiać na terenie przypałacowego parku w Jabłonie.





Wody  
Jeziora Zegrzyńskiego,  
Bugu i Narwi  
to raj dla wędkarzy.  
Na udane połowy  
to tylko tutaj.  
Taaakaaa ryba  
gwarantowana.

# R Y B Y





Jeziro Zegrzyńskie to królestwo wędkarzy. Akwen często wykorzystywany jest zarówno jako arena zawodów rybackich, jak i miejsce, gdzie mimo bliskości miast można w ciszy odpocząć nad bogatą w ryby wodą. Jako największe zalety Jeziora Zegrzyńskiego wymienia się mnogość łowisk oraz korzystne położenie w pobliżu dróg krajowych i wojewódzkich. Lubią tu przyjeżdżać wytrawni rybacy, ponieważ mają dużą szansę trafić szczególnie atrakcyjną zdobycz. Również początkujący wędkarze cenią sobie przyjazne wody Jeziora Zegrzyńskiego. Mogą w nich spotkać znakomitą większość ryb słodkowodnych występujących na Mazowszu.

### **Co połknie haczyk?**

Najliczniej reprezentowanym w Jeziorze Zegrzyńskim gatunkiem jest leszcz – duża, żerująca w stadach ryba karpowata. Osiąga masę do 5 kg. W poszukiwaniu pokarmu potrafi nurkować nawet w kilkunastocentymetrowym mule.

Nieco mniej liczny, a jednak najbardziej charakterystyczny dla Jeziora Zegrzyńskiego, jest sum. Ta największa w naszych wodach ryba potrafi osiągnąć długość 3 metrów i wagę do 100 kg. Wędkarzom często trafiają się okazy 30-50-kilogramowe. Rekordzista wyłowiony z wód Jeziora Zegrzyńskiego ważył ponad 80 kg. Sum

jest drapieżnikiem. Żeruje w wodach spokojnych z mulistym podłożem. Oczywiście w Jeziorze Zegrzyńskim nie może zabraknąć płoci – ryby masowo występującej w wodach Mazowsza. Dorasta ona do długości 40 cm, osiąga wagę maksymalnie 1,5 kg. Spotkać ją można na dużej głębokości lub schowaną wśród wodnej roślinności. Kolejną rybą często spotykaną w Jeziorze Zegrzyńskim jest okoń. Młode osobniki żywią się planktonem i larwami owadów, dorosłe polują na narybek, często atakując również przedstawicieli własnego gatunku. Okoń żyje zarówno w strefie przybrzeżnej, jak i w głębszych partiach akwenu.

Przyjeżdżający nad Jezioro Zegrzyńskie wędkarze stosunkowo łatwo mogą złowić sandacza. Jego obecność świadczy o biologicznej czystości tych wód – ryba toleruje tylko otoczenie o dnie mało zanieczyszczonym i twardym. Dlatego największą szansę zdobycia sandacza daje wędkowanie w środkowej, najgłębszej partii Jeziora, a także części rzecznej – Bugu i Narwi.

Nie tylko wędkarzy cieszy obecność w Jeziorze Zegrzyńskim bolenia. Ten dorastający do metra długości drapieżnik poluje w sposób niezwykle widowiskowy – ścigając ofiarę, często wyskakuje ponad powierzchnię wody. Boleń to jedyny przedstawiciel drapieżników wśród karpiowatych. Pokonanie go jest nie lada wyzwaniem, ponieważ ryba łatwo się nie poddaje. Poza tym wykorzystując swoją siłę, potrafi stawić niedoświadczonemu wędkarzowi skuteczny opór.

Poza boleniem w Jeziorze Zegrzyńskim występują właściwie wszystkie gatunki ryb karpiowatych, które żyją w mulistych akwenach. Ich waga nierzadko przekracza 20 kg. Są to ryby niezwykle ostrożne i jednocześnie silne, dlatego ich złowienie jest prawdziwą wędkarską sztuką. Do podobnie trudnych wyzwań należy trafienie karasia srebrzystego. Z uwagi na swoją waleczność, połączoną z łatwością brania przynęty, jest on bardzo ceniony podczas zawodów sportowych. Jego mięso jednak znacznie ustępuje smakiem krewniakowi – karasiowi pospolitemu. Ryba ta jest krępa, kształtem przypomina paletkę tenisa stołowego. Potrafi przetrwać w bardzo trudnych warunkach, ponieważ ma niewielkie wymagania tlenowe.

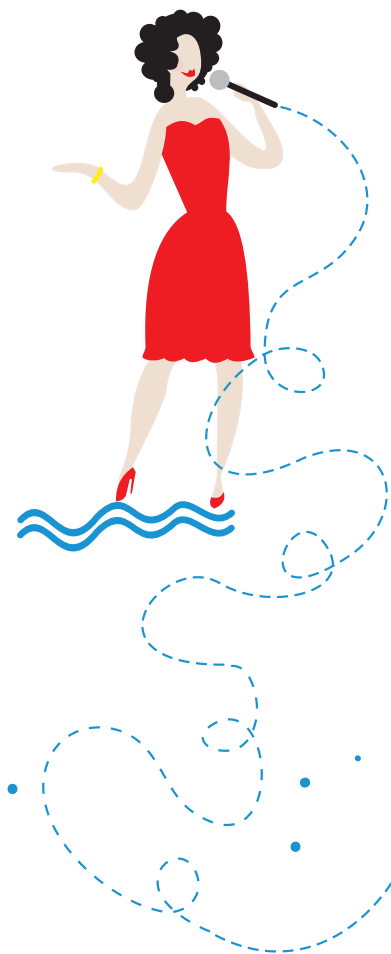
Oczywiście oba gatunki występują w Jeziorze Zegrzyńskim.

Idąc tropem ryb szczególnie wytrzymałych, warto wspomnieć również o linie. Znajdziemy go głównie na spokojnych wodach Jeziora Zegrzyńskiego – w zatokach, a nawet w starorzeczach. Przy bardzo niskich i skrajnie wysokich temperaturach, nie potrzebując dużej ilości tlenu, szuka schronienia w mule. W czasie wędkowania łatwo zanęcić go ziarnami fasoli i kukurydzy.

Relatywnie rzadko występują w Jeziorze Zegrzyńskim dwa najbardziej poruszające wyobraźnię drapieżniki – szczupak i miętus. Pierwszy osiąga do metra długości i 12 kg wagi, drugi jest znacznie mniejszy – największe osobniki ważą ok. 3 kg. Szczupak żeruje w ciągu dnia, miętus szuka ofiar nocą. Najmniejsze znaczenie, choć niewątpliwie warte są wymienienia, mają w Jeziorze Zegrzyńskim takie gatunki, jak jelec, jaź, kleń, wzdregą, ukleja, jazgarz, głowacz, gołowianka. W Jeziorze mamy też duże gatunki sztucznie osadzone. Są to takie ryby, jak np. amur lub tołpyga.

Jak widać, każdy wędkarz może bez obaw wybrać się nad Jezioro Zegrzyńskie w poszukiwaniu zdobyczy. Należy jednak pamiętać o przepisach regulujących tego typu aktywność. Udając się nad wodę w celu łowienia ryb, oprócz wędki trzeba zabrać kartę wędkarską i pozwolenie wydane przez instytucję będącą administratorem akwenu lub jego właściciela – w przypadku własności prywatnej. Z tego przepisu w Polsce są wyłączone osoby do 14. roku życia, ale mogą one wędkować tylko w towarzystwie posiadających uprawnienia dorosłych. Kartę wędkarską wydaje starostwo powiatowe właściwe według miejsca zamieszkania. Wcześniej jednak należy zapoznać się z Ustawą o rybactwie śródlądowym oraz rozporządzeniami wykonawczymi Ministerstwa Rolnictwa i Rozwoju Wsi. Wiedzę z zakresu ochrony i połowu weryfikują obowiązkowe egzaminy, przeprowadzane przez Polski Związek Wędkarski. Kartę wędkarską wydaje więc starosta właściwy ze względu na miejsce zamieszkania zainteresowanej osoby, która złożyła z wynikiem pozytywnym egzamin ze znajomości zasad i warunków ochrony i połowu ryb.

Kalendarz  
impres artystycznych  
w regionie pęka w szwach  
przez cały rok.  
Jest co podziwiać,  
nad czym się zadumać  
i do czego uśmiechnąć.  
Pełna kulturka!



# K K L L T T U U R R A A

Powiat legionowski oferuje nie tylko atrakcje związane z szeroko pojętą turystyką i rekreacją. Także miłośników kultury i sztuki odwiedzających okolicę zawód nie spotka. Ciekawe wydarzenia odbywają się przez cały rok - niektóre z nich cyklicznie, mając stałe miejsce w kalendarzu, ale nie brakuje też fantastycznych niespodzianek. Imprezy są mocno zróżnicowane pod względem tematycznym, od koncertów muzyki klasycznej zaczynając, a na plenerowych piknikach kończąc. W ofercie mogą przebierać zarówno dorośli, jak i dzieci. Na uwagę zasługują przede wszystkim:

**Święta gmin**, organizowane w sezonie wiosenno-letnim (gmina Serock – maj, gminy Legionowo, Nieporęt i Wieliszew – czerwiec oraz gmina Jabłonna – wrzesień), są doskonałą okazją do integracji lokalnej społeczności oraz zaprezentowania dorobku artystyczno-kulinarnego samorządów. Piknikom towarzyszą atrakcje dla dzieci i dorosłych. Kolorowe stoiska instytucji i wytwórców zachęcają do odwiedzenia, a występy sceniczne gwarantują świetną rozrywkę.

### **Święto Darów Ziemi w Woli Kiełpińskiej**

Podobnie jak w wielu innych polskich wsiach, na zakończenie letnich zbiorów organizowane są dożynki. W gminie Serock noszą one nazwę Święta Darów Ziemi i odbywają się zwykle w pierwszą niedzielę września. Podczas uroczystej eucharystii gospodarze składają na ołtarzu dary z plonów pól, sadów i lasów. Następnie w korowodzie przenoszą je na plac przy kościele, gdzie odbywa się dożynkowy festyn z występami, konkursami i zabawami.

### **Festiwal Aktywności Społecznej i Kulturalnej Sołectw**

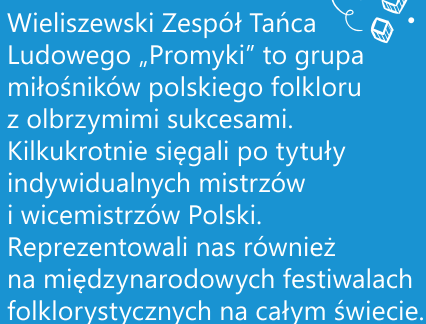
z terenu LGD Zalew Zegrzyński to doroczne przedsięwzięcie, które aktywizuje i integruje lokalną społeczność. Sołectwa przygotowują stoiska, prezentując wszystko, co mają najlepsze. Rywalizacja odbywa się w kategoriach: prezentacja stoiska, występ sceniczny oraz smaki - kuchnia regionalna. Najwięcej emocji wzbudza ostatnia konkurencja, ponieważ każdy może spróbować przygotowanych potraw.



**Mistrzostwa Polski w Tańcach Polskich „Mazur”** – co roku w kwietniu Wieliszew na jeden weekend staje się taneczną stolicą Polski. Tancerze z największych ośrodków tanecznych w kraju rywalizują w tradycyjnych tańcach polskich o tytuł najlepszych zawodników. Impreza przyciąga tłumy widzów. Jest tyleż prestiżowa, co widowiskowa. Towarzyszą jej warsztaty taneczne i sympozja naukowe.

**Festiwal Pieśni i Tańców Polskich imienia Stanisława Moniuszki w Wieliszewie**, czyli niepodległość na ludowo. Tańce i pieśni, rękodzieło, tradycyjna kuchnia oraz wspólna potańcówka to znaki szczególne od-

bywającego się od blisko 20 lat wydarzenia. Rokrocznie, w czasie zbiegającym się z obchodami Narodowego Święta Niepodległości, organizatorzy przypominają o naszej kulturowej spuściznie, prezentując tańce i pieśni ludowe z poszczególnych regionów etnograficznych kraju.



Wieliszewski Zespół Tańca Ludowego „Promyki” to grupa miłośników polskiego folkloru z olbrzymimi sukcesami. Kilkukrotnie sięgali po tytuły indywidualnych mistrzów i wicemistrzów Polski. Reprezentowali nas również na międzynarodowych festiwalach folklorystycznych na całym świecie.

**Pałacowe spotkania z muzyką** to cykl, który zainaugurowano w 2002 roku. Comiesięczne koncerty instrumentalne i wokalne, organizowane w zabytkowych wnętrzach Pałacu w Jabłonie, dają miłośnikom muzyki niepowtarzalną szansę obcowania ze starannie dobranym repertuarem w wykonaniu najlepszych muzyków i śpiewaków. Co dwa miesiące w przypałacowej Galerii Sztuki Współczesnej „Oranżeria” ma miejsce wernisaż wystawy prac artystycznych.

**Wianki w Serocku** to barwne widowisko obrzędowe organizowane nad brzegiem Narwii. Pełna tańca i śpiewu zabawa w otoczeniu płonących pochodni zaznajamia z dawnymi zwyczajami i tradycjami. Kulminacyjnym momentem imprezy jest puszczanie wianków na wodę.

**Mazowiecki Jazz Jam** - jesienią jazz w najlepszym wydaniu objawia się w Legionowie. To jedno z najciekawszych muzycznych przedsięwzięć w regionie, które gromadzi najlepszych wykonawców gatunku. Koncertom towarzyszą imprezy tematycznie związane z jazzem – wystawy, prelekcje, projekcje filmowe.

**Ogólnopolski Harcerski Festiwal „Wiosenne Czarowanie”** to obowiązkowa pozycja dla odwiedzających region w kwietniu. Na cały weekend Legionowo w pa-







nowanie biorą harcerze, którzy przybywają z całej Polski. To święto piosenki harcerskiej i turystycznej oraz przyjaźni i braterstwa. Każda edycja kończy się wspólnym odtańczeniem belgijki na rondzie przy legionowskim ratuszu.

**Warsztaty Gospel w Nieporęcie** są jedną z najmłodszych propozycji w kulturalnym kalendarzu regionu, która szturmem zdobyła serca mieszkańców. Pod okiem najlepszych wykonawców uczestnicy szkolą umiejętności, aby wziąć udział w koncercie finałowym u boku mistrzów gatunku. Koncert gromadzi tłumy słuchaczy i jest doskonałą propozycją na lutowy wieczór.

**Letni Festiwal „Kultura z Pałacem w tle”**, czyli plenerowe koncerty i seanse filmowe organizowane w lipcu i sierpniu w jabłonowskim parku. Duża dawka kultury, wygodny leżak i otaczająca przyroda to recepta na idealne wakacyjne popołudnie. Zalecane dawkowanie – bez ograniczeń.

**Kino Otwarte** to jedna z wielu propozycji Powiatowej Instytucji Kultury w Legionowie. Raz w miesiącu, w zmiennej lokalizacji, odbywają się seanse najlepszych filmów polskich i zagranicznych. Towarzyszą im spotkania z gośćmi związanymi z daną produkcją (aktorami, reżyserami, krytykami i dziennikarzami).

**Klub Podróżnika „W 80 dni dookoła...”**, czyli fascynujące spotkania z niezwykleymi ludźmi, dla których podróże, poznawanie odmiennych kultur i tradycji to nie tylko hobby, ale przede wszystkim sposób na życie. Ciekawie opowiedziane historie, okraszone pięknymi zdjęciami i filmami, na długo zapadają w pamięć uczestnikom. Do tego porządna dawka wiedzy gwarantowana.

**Warsztaty rzemieślnicze na podgrodzium „To Barbarki robota” w Serocku** to lipcowe przedsięwzięcie, podczas którego dorośli i dzieci mogą wziąć udział w różnego rodzaju warsztatach i pokazach. Choć rzemieślnicy są współcześni, to cała impreza organizowana jest w klimacie średniowiecznym. W przygotowanym obozowisku można podejrzeć codzienność dawnych mieszkańców, spróbować staropolskich potraw, obejrzyć walki rycerzy. Organizatorzy dbają o wierne odwzorowanie historii.

### **Fontanny muzyki w Serocku**

W okresie wakacyjnym przy fontannie na serockim rynku organizowane są kameralne koncerty w różnych stylach muzycznych. Wokół fontanny gromadzą się amatorzy jazzu, muzyki klasycznej, folkowej, etnicznej, ale przede wszystkim ci, którzy chcą przyjemnie spędzić niedzielne popołudnie.

**Festiwal Nauki** to inicjatywa rektora Uniwersytetu Warszawskiego, Politechniki Warszawskiej i Prezesa Polskiej Akademii Nauk. Pierwszy Festiwal zorganizowano w 1997 roku. Od 2003 roku odbywa się co roku we wrześniu w Jabłonie, a jego hasło od lat niezmiennie brzmi „Sapere aude” – odważ się być mądrym, poznaj to, co wydaje się trudne i niedostępne. Impreza przyciąga setki gości. Jest szansą na poznanie nauki od kuchni, znalezienie odpowiedzi na szereg pytań dotyczących otaczającego świata. Jej uczestnikami są instytucje, firmy i organizacje z wielu dziedzin nauki. Prezentacjom w stoiskach towarzyszą wydarzenia dodatkowe - wystawy, wykłady, prelekcje, odczyty i koncerty.

W ruchu  
przez cały rok.  
Jezioro Zegrzyńskie  
i jego okolice  
sprzyjają aktywności,  
nie tylko  
związanej z wodą.

# SPORT



Atrakcjami regionu są również doskonale przygotowane imprezy sportowe, gromadzące miłośników rozmaitych dyscyplin.

Najdłuższym i jednym z najatrakcyjniejszych biegów jest **Ultramaraton Powstańca**, organizowany przez Gminę Wieliszew w pierwszą niedzielę sierpnia. To hołd złożony uczestnikom Powstania Warszawskiego. Bieg na trasie 63 km (jeden kilometr za każdy dzień powstania) gromadzi biegaczy z całego kraju. **Wieliszewskie Crossingi** to imprezy biegowo-rowerowe organizowane także przez Gminę Wieliszew w różnych jej miejscowościach. Odbywają się w czterech edycjach związanych z porami roku. Trasy biegowe liczą około 10 km, rowerowe około 20 km. **Półmaraton Zegrzyński** wiedzie malowniczą ponad 21-kilometrową trasą z Serocka do Wieliszewa - wzdłuż Jeziora Zegrzyńskiego, a następnie wałami obok Narwi. Taki sam dystans oferuje legionowski **Półmaraton „Na żarcie”**, odbywający się w kwietniu. Jego trasę poprowadzono drogami leśnymi. **Biegi Wojciechowe** organizuje Gmina Serock. Bieg główny na dystansie 10 km rozgrywany jest na trasie atestowanej przez Polski Związek Lekkiej Atletyki. Towarzyszą mu biegi rodzinne, marsz nordic walking oraz bieg z książką. Dużą popularnością cieszy się **Legionowska Dycha** ulicami miasta, organizowana przez Miasto Legionowo, odbywająca się w czerwcu. Legionowo słynie także z biegów przełajowych na dystansach 6 km dla kobiet i 12 km dla mężczyzn. Unikalną formułą poszczycić się może coroczny cykl **„Biegów Zająca”**. Ich głównymi adresatami są osoby niepełnosprawne, które przebywają dwukilometrową trasę w asyście wolontariusza - „zająca”. Pozostali uczestnicy pokonują pięcio- lub dziesięciokilometrową leśną trasę.

W listopadzie w Serocku, Janówku i Nieporęcie organizowane są **Biegi Niepodległościowe**. W każdą sobotę w parku przy pałacu w Jabłonce odbywają się pięciokilometrowe biegi organizowane w międzynarodowej formule **Parkrun**. **Poland Bike Marathon** to wyścig na różnych dystansach dla miłośników jazdy na rowerach górskich – dzieci, młodzieży i dorosłych, organizowany w wersji zimowej i letniej. Z kolei zawody **Mazovia MTB** odbywają się w różnych miejscowościach Mazowsza,

także na terenie powiatu legionowskiego. Przygotowane są z myślą o dzieciach i dorosłych, kobietach i mężczyznach, początkujących i doświadczonych kolarzach na czterech zróżnicowanych pod względem długości oraz poziomu trudności trasach. **Patriotyczny rajd rowerowy szlakiem Bitwy Warszawskiej 1920 r.** co roku w połowie sierpnia organizuje Towarzystwo Przyjaciół Legionowa. Uczestnicy startują spod pomnika marszałka Józefa Piłsudskiego w Legionowie. Aby uczcić rocznicę „Cudu nad Wisłą”, odwiedzają miejsca pamięci, zapalają znicze i składają wiązanki. Trasa liczy około 30 km. Krajowznawcze rajdy rowerowe z historycznym zacięciem organizuje także Powiatowa Instytucja Kultury w Legionowie. Trasy „**Odjazdowego Bibliotekarza**” wiodą powiatowym szlakiem Polski Walczącej.

Biegi i imprezy rowerowe to nie wszystko. Można wybrać spośród wielu innych dyscyplin. Emocji sportowych nie zabraknie także kibicom. W regionie prężnie działają kluby, których rozgrywki dostarczają niezapomnianych wrażeń.

**Garmin Iron Triathlon Nieporęt** to finał cyklu ogólnopolskich zawodów triathlonowych. Zróżnicowane trasy są poprowadzone tak, aby zawodnicy mieli okazję ścigać się



i bić własne rekordy. Do wyboru są trzy dystanse: 1/2 Iron Man, 1/4 Iron Man oraz 1/8 Iron Man. Na tych samych dystansach możliwy jest również start w trzysobowych sztafetach triathlonowych. Najmłodszy mogą spróbować się na dystansie przygotowanym specjalnie dla dzieci.

**Mecze Ligi Siatkówki Kobiet** są jedną z największych atrakcji sportowych, rozgrywane w DPD Arenie Legionowo przez kobiecy zespół siatkarski DPD Legionovia Legionowo, plasujący się w czołówce PlusLigi, najwyższej klasy rozgrywkowej w Polsce. W tej samej hali trenują i grają także juniorki Legionovii, najlepszego zespołu młodzieżowego w kraju, co roku zdobywającego siatkarskie mistrzostwo Polski kadetek i junierek. Zawodniczki mają na swoim koncie kilka takich tytułów.

W DPD Arena Legionowo można również obejrzeć mecze **Ligi Piłki Ręcznej Mężczyzn** na najwyższym poziomie. Od 2009 roku działa klub KPR Legionowo, który jest jednym z najmłodszych na sportowej mapie Polski. Swoją działalność rozpoczął od poziomu III ligi, aby w zaledwie trzy lata wywalczyć historyczny awans do najwyższej klasy rozgrywek – PGNiG Superligi.

Trudno wymienić wszystkie przedsięwzięcia sportowe odbywające się w regionie, ponieważ rocznie jest ich kilkadziesiąt. Warto wspomnieć o aktywnie działających klubach pływackich, tenisowych, nordic walking, sztuk walk, tanecznych, amatorskich klubach biegowych i rowerowych. Na uwagę zasługuje **Memo-riał Małgorzaty Kowalskiej** w tenisie stołowym.

W powiecie legionowskim mieszkają i trenują także znani na całym świecie sportowcy - jedna z najlepszych ultramaratonerek świata **Patrycja Bereznowska**, medalista mistrzostw świata w pływaniu zimowym **Michał Perl**, reprezentant Motoparalotniowej Kadry Narodowej **Paweł Kozarzewski** oraz Mistrz Polski w motorowodnej klasie GT30 **Jakub Rochnowski**.





Bezpłatna aplikacja  
Powiatu Legionowskiego  
i dedykowane  
witryny internetowe  
pomogą przygotować się  
do wycieczki  
w nasze strony,  
a także ułatwią zwiedzanie  
na miejscu.

# ON LINE N E

Od 2017 roku działa przygotowana przez Powiat Legionowski bezpłatna aplikacja, w której zebrano wszelkie informacje przydatne osobom wypoczywającym w regionie Jeziora Zegrzyńskiego, największego akwenu wodnego na Mazowszu. Informacja turystyczna obejmuje bazę noclegów, punktów gastronomii, wypożyczalni sprzętu turystycznego, opis atrakcji, zabytków, informacje historyczne i bogaty kalendarz wydarzeń kulturalno-rozrywkowych odbywających się w okolicy.

### **Planowanie i nawigacja**

Jeszcze przed przybyciem nad Jezioro można zaplanować swój pobyt. Wystarczy wybrać atrakcje, które chce się odwiedzić i dodać je do planera wycieczek.

### **Mapa żeglowna**

Absolutnie unikalnym narzędziem aplikacji jest mapa dla żeglarzy z wbudowanym alertem ostrzegającym przed podwodnymi przeszkodami i pokazująca głębokość zbiornika w danym miejscu. Aplikacja zawiera także trasy rowerowe i piesze oraz obszerną bazę gastronomiczno-noclegową. Ważną funkcją jest moduł rozkładów jazdy autobusów i pociągów.

### **Wirtualne spacery**

Aplikacja Powiat Legionowski oferuje moduł wirtualnej rzeczywistości (tzw. VR), w którym przy użyciu gogli do wirtualnej rzeczywistości można obejrzeć panoramy sferyczne wielu miejsc regionu. Panoramy dostępne są w aplikacji również w wersji do oglądania bez okularów VR.

### **Dostępna dla każdego**

Aplikacja dostępna jest w sklepach Google Play i AppStore. Zachęcamy do pobierania i korzystania z niej, aby zaplanować wypoczynek w naszym regionie. Żeglarzy zapraszamy do wypróbowania mapy żeglownej Jeziora Zegrzyńskiego, która jest jednym z elementów aplikacji.

